

Informačná databáza o území v pôsobnosti prijímateľa (RRA Južný región) na rok 2011 – LAU 1

1. História

Okres Nové Zámky patrí k najväčším okresom v republike, orientovaný je v smere SZ - JV. JV hranicu okresu tvoria rieky Dunaj a Ipel', ktoré sú súčasne štátnou hranicou s Maďarskom. Územie okresu leží v Podunajskej nížine, do ktorej čiastočne zasahujú Podunajská rovina a Podunajská pahorkatina, na juhovýchode pohorie Burda. Územím okresu pretekajú rieky Dunaj, Nitra, Hron, Žitava a Ipel'. Okres má viac prameňov minerálnych a termálnych vôd. Postupným odlesňovaním sa zachovali len zvyšky dubových porastov. Je jedným z najteplejších a najsuchších okresov na Slovensku. Z viacerých maloplošných chránených území okresu je 6 národných prírodných rezervácií (Čenkovská lesostep, Čenkovská step, Kamenínske solisko, Kováčovské kopce - juh, Kováčovské kopce - sever, Parížske močiare), 8 prírodných rezervácií, 6 prírodných pamiatok a 13 chránených areálov.

Z archeologického hľadiska bolo územie okresu pomerne husto osídlené. Preukázalo sa osídlenie obyvateľstvom rôznych kultúr od staršej doby kamennej (paleolit) v Komjaticiach (paleolitická stanica lovcov mamutov, moustierska kultúra), cez početné neolitické nálezy ako aj významné lokality z mladšej doby bronzovej v Bíni a Nitrianskom Hrádku (sediaca Venuša), až po rímske obdobie, čo dokazuje rímska pevnosť Anavum v Štúrove, vysunutá rímska stanica vo Veľkom Kýre a ďalšie.

Územie dnešného okresu malo historicky rôzne administratívne členenie. Ležalo na území Nitrianskej, Tekovskej, Komárňanskej, Ostrihomskej a Hontianskej stolice. Prechodná zmena nastala v r. 1850 - 1860 kedy sa Ostrihomska župa stala súčasťou Komárňanskej. Po vzniku ČSR bolo územie Štúrova s okolitými obcami včlenené do prechodnej Rábsko-komárňansko-ostrihomskej župy. Okres Nové Zámky vznikol v r. 1923 a zo súčasného okresu mu patrili obce na severozápade. Ďalšie obce patrili k okresom Vráble, Hurbanovo a Štúrovo. V rokoch 1923 - 1928 bol okres súčasťou Nitrianskej župy. Celé územie okresu, okrem Rastislavíc, sa v rokoch 1938 - 1945 stalo súčasťou horthyovského Maďarska. V r. 1947 sa mnohých obcí tohto okresu týkala vzájomná výmena obyvateľstva medzi Československom a Maďarskom. Po r. 1949 časť obcí pripadla okresu Šurany, pribudlo 10 obcí z okresu Hurbanovo a časť patrila k okresu Štúrovo. Spomínané okresy boli súčasťou Nitrianskeho kraja. Nové zmeny nastali v r. 1960, keď sa pripojil okres Šurany s niekoľkými obcami z Vrábeľského a Štúrovského okresu. Do r. 1990 bol súčasťou Západoslovenského kraja, od r. 1996 Nitrianskeho kraja. V r. 2004 vznikol v Nových Zámkoch obvodný úrad a špecializované obvodné úrady. V rámci okresu vznikol obvodný úrad aj v Štúrove ako súčasť Krajského úradu v Nitre. 3 obce majú štatút mesta. Sú to Nové Zámky, Štúrovo a Šurany. V okrese je 59 obcí. Z hľadiska samosprávy patria obce od r. 2002 k Nitrianskemu územnému celku. 7 obcí je združených v Spoločenstve obcí mikroregiónu Cergát-Váh, 11 obcí v mikroregióne Dolné Pohronie a Južná časť Podunajska, 11 obcí tvorí Združenie obcí Thermál a 15 obcí tvorí združenie obcí Dvory a okolie so sídlom v Dvoroch nad Žitavou.

Prvé písomné zmienky o dedinách patriacich do dnešného okresu Nové Zámky sú väčšinou z 12. stor. Spočiatku boli vlastníctvom panovníka, a neskôr postupne prechádzali do vlastníctva cirkevných inštitúcií Ostrihomskej kapituly, Ostrihomskeho arcibiskupstva, Prepošstva v Dömösdi, Hronskobeňadického kláštora a Zoborského kláštora. Písomne sú najstaršie

doloženými Bešeňov, Trávnica a Kakat (Štúrovo) z r. 1075. Mnohé dediny vznikli v období 12. - 14. stor., keď sa kráľovský majetok dostal do rúk pôvodným šľachtickým rodinám Hont-Poznanovcom, Csúzyovcom, šľachticom so Seku a iným drobnejším zemanom. Neskôr väčšie majetky vlastnili Forgáčovci. Najvýznamnejšie hospodárske rodové panstvá mali centrum v Šuranoch a vo Veľkej Mani. Významnú kapitolu zohrala v r. 1573 - 1581 vybudovaná vojenská pevnosť Nové Zámky, jedna z najmodernejších vo svojom období. Napriek tomu ju turecké vojsko obsadilo v rokoch 1663 - 1685. Bitky o pevnosť patrili k najdramatickejším. Štúrovo (Párkány) bolo strategickou tureckou pevnosťou. Nové Zámky a okolie sa nevyhli stretom cisárskych vojsk s oddielmi Bocskaya, Bethlena, Rákócziho. V rokoch 1848 - 49 pri Štúrove prebehli boje počas 2. zimnej výpravy vedenej Hodžom. Ťažké boje s ničivými dôsledkami prebehli počas oslobodzovania južných častí okresu koncom 2. svet. vojny, na prelome r. 1944/45, s následnými veľkými ľudskými a materiálnymi obeťami, čo sa opakovalo pri bombardovaní Nových Zámkov.

Od 13. storočia do roku 1848 patrilo územie dnešného okresu Nové Zámky piatim stoliciam. Severozápadná časť patrila Nitrianskej, severovýchodná Tekovskej, stredná úzka časť Komárňanskej, južná Ostrihomskej a úzky pás pozdĺž rieky Ipel' na juhovýchode patrila Hontianskej stolici. V rokoch 1850 - 1960 sa tieto stolice premenovali na župy a Ostrihomská bola začlenená do Komárňanskej. Od roku 1867 až do roku 1922 bolo všetko rovnako ako do roku 1848 s jedinou výnimkou a to tým, že po vzniku Československej republiky v roku 1918 došlo k zániku Ostrihomskej župy na Slovensku a k opätovnému začleneniu do Komárňanskej župy.

Okres Nové Zámky, ktorý vznikol v roku 1923 sa nepodobal na súčasný. V minulosti ho tvorila len severozápadná časť súčasného územia, ktorá sa pred rokom 1922 nachádzala v Nitrianskej župe. Ostatné územie bolo rozdelené medzi ostatné okresy a to medzi Vráble, Stará Ďaľa (dnešné Hurbanovo) a Parkan (dnešné Štúrovo). Aj v severozápadnej časti boli určité rozdiely v porovnaní s dneškom a to, že k Novým Zámkom patrilo územie obce Vinodol (Nitra) ale nepatrili Zemné a Komoča (Komárno). V rokoch 1923 - 1928 bol okres súčasťou Nitrianskej župy a od roku 1938 - 1945 bol celý okres nedobrovoľnou súčasťou Maďarska. Hranice okresu sa výrazne zmenili pri administratívnej úprave v roku 1949, ale okres bol ešte stále podstatne menší ako v súčasnosti. Nové zámky stratili severnú časť územia v prospech Šurian ale na druhej strane získali územie desiatich obcí na východe na úkor Hurbanova. Veľká juhovýchodná časť stále patrila do okresu Štúrovo. Okres Nové Zámky bol v tom čase okresom Nitrianskeho kraja.

Územie dnešného okresu vyhraničilo už správne členenie z roku 1960 nasledovne: na severe k nemu pripojili okres Šurany a niekoľko obcí z okresu Vráble a s výnimkou štyroch obcí aj celý okres Štúrovo. Okres Nové Zámky patrila do Západoslovenského kraja do r. 1990, od r. 1996 patrila do Nitrianskeho kraja. V súčasnosti je v okrese 59 obcí. Z hľadiska samosprávy patria obce od roku 2002 k Nitrianskému územnému celku.

Nové Zámky - Na území okresného mesta Nové Zámky ležali štyri rano-stredoveké osady Nyárhíd, Györök, Lék a Gúg. Samotné mesto sa po prvýkrát spomína v r. 1545 ako obranná pevnosť proti tureckým nájazdom. O niekoľko rokov neskôr bol na druhom brehu rieky Nitra vybudovaný nový hrad známy ako Castum Novom od čoho je odvodený aj dnešný názov mesta. V r. 1663 hrad obsadili osmanské vojská a do kresťanských rúk sa opäť dostal až v r. 1685. 29. októbra 1691 vydal arcibiskup Juraj Széchenyi listinu, ktorou povýšil Nové Zámky na mesto a udelil mu významné výsady.

Nové Zámky sa rozvinuli pri protitureckej pevnosti, z ktorej sa zachovali zvyšky terénnych úprav 2 bášť. V meste sa ďalej nachádza bývalý barokový kláštor s kostolom s hodnotným interiérom a kaplnka s hrobom A. Bernoláka. Veľká časť mesta bola zničená bombardovaním počas 2. sv. vojny.

Štúrovo

V meste veľkosti 11.100 obyvateľov, ležiaceho na ľavom brehu Dunaja na Slovensko-maďarskej hranici. Štúrovo je najjužnejšie ležiacim mestom na Slovensku. Tu sa začína ohyb Dunaja s úchvatným výhľadom na klasickú baziliku v Ostrihome. Pri meste sa vlieva Hron do Dunaja. Mesto je obklopené s Kováčovskými kopcami s maximálnou výškou 395 m nad morom (vrch Burda).

Štúrovo je predovšetkým kúpeľným mestom. Termálne kúpalisko VADAŠ je právom slávne aj za hranicami. Svojou dennou kapacitou nad 10.000 návštevníkov, obnovenými bazénmi rôznej veľkosti, krytou plavárňou, obnovenými radmi bufetov a sociálnych zariadení, možnosťou športovania ponúka ideálne podmienky na oddych milovníkom vody a slnka.

História mesta:

Územie mesta bolo osídlené už v kamennej dobe. V rímskom období sa v týchto miestach nachádzala strážna stanica „Anavum“. Mesto vzniklo pravdepodobne z osád Nána a Kakath, letohrádok Kakathvár dal v 10. storočí vybudovať syn maďarského kmeňového náčelníka Árpáda. Osada Kakath postupne získala na význame a bola akýmsi trhoviskom stredovekých kupcov z južnej a západnej Európy. V období vpádov bola osada opevnená, preto sa začal používať nový názov „Párkány“.

V roku 1724 bola obec povýšená na mestečko s jarmočným právom. Kráľ Karol IV. udelil mestu trhové právo, pričom najvýznamnejší bol trh Šimona a Júdu. Jeho história trvá dodnes. Po vzniku Československa v roku 1918 sa Parkan z vnútroštátneho mesta Uhorska mení na pohraničné mesto Československa. Konečná zmena názvu Parkan na Štúrovo sa udiala v roku 1948.

Mesto je známe svojou toleranciou. Už celé stáročia pokojne spolunažívajú na jeho území príslušníci rôznych národností a náboženstiev.

Kultúrne zariadenia: Mestské kultúrne stredisko,
Kino Danubius,
Galéria,
Mestské múzeum v Štúrove,
Knížnica.

Pamätihodnosti: cintorín 5.247 padlých vojakov ČA (národná kultúrna pamiatka);
rímsko-katolícky barokový kostol z r.1701;
na pešej zóne chránené platany javorolisté.

Hospodársky rozvoj dnešného Štúrova

Vlastný hospodársky rozvoj dnešného Štúrova spadá už do začiatkov 18. storočia.

Ostrihomský arcibiskup sa snažil získať pre Parkan tržné právo. Na jeho žiadosť cisár Karol III. 6. augusta 1724 udelil pre „Villa Párkány“ vo forme menších mestských privilégií právo vydržiavať ročne 4 zemské trhy a jarmoky. Prvý deň bol trh výkladný, na druhý deň trh dobytčí. Panovník však neudelil Parkanu titul mesta.

V roku 1739 spĺňal Parkan všetky podmienky pre udelenie mestských výsad. Ostrihomský arcibiskup sa obrátil so žiadosťou udelenia mestských výsad pre Parkan na cisára. Tieto

privilégia mesto obdržalo až v roku 1740 od cisárovnej Márie Terézie.

V roku 1750 bol zriadený Parkanský okres ako súčasť Ostrihomskej župy.

V druhej polovici 19. storočia sa začal v Parkane rozvíjať priemysel a sním aj meštiansky život. Vznikli menšie závody. Roku 1842 tu bola založená Prvá parkanská škrobáreň Otta Frankla a synov spolu s mlynom. Neskôr bola založená tehelňa bratov Rennerovcov. V tých časoch sa Parkan stal aj významným dopravným uzlom. V roku 1850 bola dokončená výstavba železnice na úseku Vác – Bratislava. Prvý vlak cez Parkan prechádza 16. decembra 1850 na linke Viedeň – Pešť.

Medzi najsmutnejšie udalosti mesta v 19. storočí patrí obrovská povodeň, ktorá zatopila mesto v roku 1876.

Na prelome 19. a 20. storočia a potom aj v 1. polovici 20. storočia vďaka aktívnemu meštianstvu sa v meste rozvinul bohatý kultúrny a spoločenský život. V roku 1880 bol v Parkane založený notársky a matričný úrad. Medzi najstaršie dobrovoľné organizácie mesta patrili Zbor požiarnej ochrany, ktorý bol založený v roku 1885.

Pred I. svetovou vojnou bola v Parkane zriadená aj meštianska škola.

Koniec I. svetovej vojny znamená rozklad a pád Rakúsko-Uhorskej monarchie. Nový štátny útvar Čechov a Slovákov, ktorý sa zrodil 28. októbra 1918, mení aj osudy tohto mesta nad Dunajom. Takto po vyše deväťsto rokov stratil Parkan kontakt s protihľým Ostrihomom. Československá republika postavila Parkan ako pohraničné mesto pred nové úlohy. Mesto sa stáva pohraničným uzlom v doprave železničnej, vodnej i cestnej. Zriaďovali sa tu nové československé úrady. V meste bola zriadená colnica, mesto sa stalo sídlom pohraničnej polície.

Rekonštrukcia mesta nastala po roku 1921. Medzi prvé akcie obnovy patrila rekonštrukcia dunajského mosta, ktorý bol v roku 1927 opäť daný do prevádzky. Do povojnových rekonštrukcií spadá aj oprava škrobárne, parného mlyna, Rennerovej tehelne, pivoskladu a výstavba nových vojenských kasární. Mesto nadväzuje aj na tradičné trhy a jarmoky.

Ďalší vývoj udalostí kulminoval v roku 1938. Okupácia Parkanu trvala až do roku 1945. Prvé činy občanov po oslobodení mesta sledovali k jeho obnove. Najviac boli zničené železničné trate, železničná stanica a jej administratívne budovy. Štúrovo sa stalo významným železničným uzlom s prekládkou zahraničného tovaru.

K významnej udalosti v dejinách Parkanu dochádza 26.06.1948. Názov PARKAN sa mení na ŠTÚROVO.

Mesto Štúrovo sa snaží čo najskôr vytvoriť normálne podmienky na úseku zdravotnom, kultúrnom i spoločenskom. V začiatku 50-tich rokov sa obnovila tradícia jarmoku Šimona a Júdy.

V meste bola založená poliklinika a podstatne sa rozšírila sieť lekárskej starostlivosti a zdravotných zariadení. Nezaostáva ani investičná výstavba.

Medzi najväčšie podniky mesta bude nesporne patriť kombinát Juhoslovenských celulózk a papierní. Základný kameň kombinátu bol položený v roku 1963.

Pokojnú budovanie mesta prerušila veľká dunajská povodeň v júni roku 1965. V tomto roku sa začali aj prípravy na vybudovanie dunajského cestného mostu do Ostrihomu.

Rieka Dunaj, ako ďalšia medzinárodná vodná cesta, umožnila Štúrovo stať sa po Bratislave a Komárne tretím prístavným mestom na Dunaji v našej vlasti.

Významné zmeny nastali po novembri roku 1989, kedy nastal rozvoj súkromného podnikania. Následkom privatizácie prešli podniky do správy súkromných podnikateľov.

Dňa 11. septembra 2001 bol odovzdaný do prevádzky zrekonštruovaný most „Márie – Valérie“. Uvedená skutočnosť prispela k rozvoju hospodárskeho, spoločenského a kultúrneho života v meste, resp. napomohla rozvoju turistiky a cestovného ruchu.

Kultúrno-historické pamiatky v meste Štúrovo

Kostol sv. Imricha

Jediná chránená pamiatka mesta bola postavená v roku 1701 v barokovom štýle. Koncom 18. storočia bol rímskokatolícky kostol prestavaný v neskorobarokovom štýle. V roku 1878 kostol rozšírili dvoma bočnými loďami. Pri prehliadke interiéru si pozornosť zaslúžia vzácne obrazy na hlavnom a bočných oltároch, neskorobaroková kazateľnica s maľbami štyroch evanjelistov na parapete z roku 1760 a rokoková organová skriňa z roku 1790.

Kalvária

Pri kostole sa nachádza baroková kalvária z roku 1766 so sochou sv. Jána Nepomuckého. Socha je ľudová kamenárska práca a pochádza z roku 1807.

Most Márie Valérie

Po výstavbe bratislavského a komárňanského mosta v 19. storočí, uhorská vláda pristúpila k stavbe železného mosta aj v Parkani (terajšie Štúrovo). Most bol slávnostne odovzdaný verejnosti dňa 28. septembra 1895. Ustupujúce vojská Československej republiky v lete 1919 vyhodili prvé pole mostu na parkanskej strane do vzduchu. Most bol v 20tych rokoch obnovený. Koncom 2. svetovej vojny, na Vianoce 1944 nemecké jednotky vyhodili do povetria tri stredné polia mostu. Most bol znovu postavený na prelome 20. a 21. storočia a odovzdaný k premávke 11. októbra 2001. Most spája nielen mestá Ostrihom a Štúrovo, ale stal sa aj symbolom európskej spolupatričnosti.

Obec Belá

Centrom obce je neskorobarokový kaštieľ postavený spolu s kostolom v rokoch 1732 až 1755. V interiéri kaštieľa sa nachádzajú neskoroklasicistické fresky. Kaštieľ obkolesuje park, ktorý vyhlásili za chránený areál. Pri návšteve kaštieľa si nenechajte ujsť vynikajúcu vináreň, ktorá je otvorená od utorka do nedele v popoludňajších hodinách.

Obec Bíňa

V obci sa nachádzajú pozostatky kláštora z 12 a 13. storočia, ale najvýznamnejšou pamiatkou je Kostol Panny Márie, ktorý postavili v 13. storočí v románskom štýle. Dominuje okoliu dvojicou románskych veží. V blízkosti farského kostola sa nachádza románska rotunda Dvanástich apoštolov z 12. storočia. V rotunde nájdete cenné nástenné maľby. Raritou sú zvyšky rozsiahleho zemného opevnenia z konca 10. storočia. Zvyšky valov vidno z pútnického miesta Svätá studnička s kaplnkou.

Obec Podhájska je situovaná na polceste medzi Novými Zámkami a Levicami. Nachádza sa tu 13-hektárový areál termálneho kúpaliska, ktorého voda má priaznivé účinky na regeneráciu organizmu. Výdatnosť prameňa je 50 l za sekundu 80 °C teplej vody - parametre, ktoré nemá žiaden iný termálny prameň na celom Slovensku. Kúpalisko využívajú návštevníci po celý rok, nakoľko para stúpajúca z bazénu, chráni telo v každom ročnom období. Návštevníkom sú k dispozícii bazény, ihriská, reštaurácia, občerstvenie, atď.

Obec Palárikovo - je situovaná západne od Nových Zámkov. Nachádza sa tu pôvodne barokový kaštieľ z 18. storočia, neskôr prestavaný v klasicistickom slohu, ktorý má vysokú umelecko-historickú hodnotu. Interiér je zariadený v poľovníckom štýle. V anglickom parku rastú vzácne dreviny. Okrem tohto skvostu je Palárikovo v celej strednej Európe známe rozsiahlou asi 3000 hektárovou bažantnicou.

Zdroj: www.unsk.sk, www.sturovo.sk



2. Územie

Okres Nové Zámky je jedným z okresov Slovenskej Republiky. Leží v Nitrianskom kraji, v jeho strednej a južnej časti. Územie okresu sa rozprestiera na Podunajskej nížine, a to čiastočne na Podunajskej rovine, čiastočne na Podunajskej pahorkatine. V juhovýchodnom výbežku spestruje územie pohorie Burda, kde je najvyšší bod okresu 388 m.n.m vysoký Burdov. Zo severu susedí s okresom Nitra a Levice, na juhu s okresom Komárno a s Maďarskom. Na západe zdieľa hranicu s okresom Šaľa.

Okres Nové Zámky je druhým najväčším okresom Nitrianskeho kraja s rozlohou 1 347 km². Počet obyvateľov k 31.12.2008 je 146 729. Hustota obyvateľstva je 108,9 obyvateľov na km². Skratka okresu – napr. na evidenčných číslach vozidiel: NZ. Kód okresu je 404.

V okrese Nové Zámky sú 3 mestá: Nové Zámky, Štúrovo a Šurany.

Obce: 59 (Andovce, Bajtava, Bánov, Bardoňovo, Belá, Bešeňov, Bíňa, Branovo, Bruty, Čechy, Černík, Dedinka, Dolný Ohaj, Dubník, Dvory nad Žitavou, Gbelce, Hul, Chľaba, Jasová, Jatov, Kamenica nad Hronom, Kamenín, Kamenný Most, Kmeťovo, Kolta, Komjatice, Komoča, Leľa, Lipová, Ľubá, Malá nad Hronom, Malé Kosihy, Maňa, Michal nad Žitavou, Mojzesovo, Mužla, Nána, Nová Vieska, Obid, Palárikovo, Pavlová, Podhájska, Pozba, Radava, Rastislavice, Rúbaň, Salka, Semerovo, Sikenička, Strekov, Svodín, Šarkan, Trávnica, Tvrdošovce, Úľany nad Žitavou, Veľké Lovce, Veľký Kýr, Vlkas, Zemné).

Tabuľka č.1.: Nitriansky kraj z hľadiska rozlohy a počtu obyvateľov (stav k 31.12. 2008)

| Okres | Rozloha v km ² | Počet obyvateľov | Hustota obyvateľstva (počet obyv. / km ²) | Počet obcí | Počet miest |
|------------------------------|---------------------------|------------------|---|------------|-------------|
| Komárno | 1 100 | 106 761 | 97,1 | 41 | 3 |
| Levice | 1 551 | 118 286 | 76,3 | 89 | 4 |
| Nitra | 871 | 164 091 | 188,4 | 62 | 2 |
| Nové Zámky | 1 347 | 146 729 | 108,9 | 62 | 3 |
| Šaľa | 356 | 54 060 | 151,9 | 13 | 1 |
| Topoľčany | 598 | 73 934 | 123,6 | 54 | 1 |
| Zlaté Moravce | 521 | 42 897 | 82,3 | 33 | 1 |
| Nitriansky kraj spolu | 6 344 | 706 375 | 111,4 | 354 | 15 |

Zdroj: Štatistický úrad SR

Tabuľka č. 2.: Výmera obce – za okres Nové Zámky

| Kód uk. | Názov ukazovateľa | Rok 2007 | Rok 2009 |
|---------|---|------------|-------------|
| 14010 | Celková výmera územia obce - mesta | 1346508410 | 1347064780 |
| 14020 | Poľnohospodárska pôda - spolu | 1081947186 | 1079625935 |
| 14030 | Poľnohospodárska pôda - orná pôda | 951531253 | 949950007 |
| 14040 | Poľnohospodárska pôda - chmeľnica | 293 | 293 |
| 14050 | Poľnohospodárska pôda - vinica | 35884783 | 35601635 |
| 14060 | Poľnohospodárska pôda - záhrada | 30855522 | 30 684 861 |
| 14070 | Poľnohospodárska pôda - ovocný sad | 20826305 | 21 020 815 |
| 14080 | Poľnohospodárska pôda - trvalý trávny porast | 42849030 | 42 368 324 |
| 14100 | Nepoľnohospodárska pôda - spolu | 264561224 | 267 438 845 |
| 14110 | Nepoľnohospodárska pôda - lesný pozemok | 103419521 | 103 437 194 |
| 14120 | Nepoľnohospodárska pôda - vodná plocha | 41336511 | 42 009 877 |
| 14130 | Nepoľnohospodárska pôda - zastavaná plocha a nádvorie | 90848328 | 91 886 794 |
| 14140 | Nepoľnohospodárska pôda - ostatná plocha | 28956864 | 30 104 980 |

Zdroj: Štatistický úrad SR

3. Obyvateľstvo

Tabuľka č. 3.: Počet obyvateľov Nitrianskeho kraja k 31. 12. 2008

| | spolu | muži | ženy |
|---------------------|-----------|-----------|-----------|
| Slovenská republika | 5 400 998 | 2 623 127 | 2 777 871 |
| Nitriansky kraj | 706 758 | 341 924 | 364 834 |
| Nové Zámky | 146 729 | 70 750 | 75 979 |
| Komárno | 106 761 | 51 713 | 55 048 |
| Levice | 118 286 | 56 842 | 61 444 |
| Nitra | 164 091 | 79 265 | 84 826 |
| Šaľa | 54 060 | 26 309 | 27 751 |
| Topoľčany | 73 934 | 36 241 | 37 693 |
| Zlaté Moravce | 42 897 | 20 804 | 22 093 |

Zdroj: Štatistický úrad SR

Tabuľka č. 4.: Počet obyvateľov jednotlivých obciach okresu Nové Zámky k 31. 12. 2008

| Názov obce | Spolu: | Muži: | Ženy: |
|---------------------|--------|-------|-------|
| Andovce | 1.310 | 654 | 656 |
| Bajtava | 382 | 185 | 197 |
| Bánov | 3.760 | 1.849 | 1.911 |
| Bardoňovo | 869 | 496 | 373 |
| Belá | 399 | 198 | 201 |
| Bešeňov | 1.707 | 811 | 896 |
| Bíňa | 1.495 | 710 | 785 |
| Branovo | 573 | 282 | 291 |
| Bruty | 655 | 308 | 347 |
| Čechy | 305 | 135 | 170 |
| Černík | 1.013 | 502 | 511 |
| Dedinka | 796 | 385 | 411 |
| Dolný Ohaj | 1.617 | 777 | 840 |
| Dubník | 1.737 | 851 | 886 |
| Dvory nad Žitavou | 5.121 | 2.520 | 2.601 |
| Gbelce | 2.288 | 1.106 | 1.182 |
| Hul | 1.201 | 573 | 628 |
| Chľaba | 708 | 351 | 357 |
| Jasová | 1.211 | 569 | 642 |
| Jatov | 775 | 384 | 391 |
| Kamenica nad Hronom | 1.361 | 587 | 774 |

| | | | |
|--------------------|--------|--------|--------|
| Kamenín | 1.516 | 712 | 804 |
| Kamenný Most | 1.065 | 516 | 549 |
| Kmeťovo | 935 | 473 | 462 |
| Kolta | 1.447 | 742 | 705 |
| Komjatice | 4.235 | 2.064 | 2.171 |
| Komoča | 902 | 408 | 494 |
| Leľa | 390 | 173 | 217 |
| Lipová | 1.610 | 825 | 785 |
| Ľubá | 440 | 217 | 223 |
| Malá nad Hronom | 402 | 183 | 219 |
| Malé Kosihy | 376 | 183 | 193 |
| Maňa | 2.086 | 935 | 1.151 |
| Michal nad Žitavou | 700 | 340 | 360 |
| Mojzesovo | 1.381 | 679 | 702 |
| Mužla | 1.981 | 963 | 1.018 |
| Nána | 1.197 | 571 | 626 |
| Nová Vieska | 768 | 371 | 397 |
| Nové Zámky | 40.840 | 19.372 | 21.468 |
| Obid | 1.168 | 561 | 607 |
| Palárikovo | 4.440 | 2.172 | 2.268 |
| Pavlová | 259 | 124 | 135 |
| Podhájska | 1.118 | 546 | 572 |
| Pozba | 530 | 257 | 273 |
| Radava | 808 | 393 | 415 |
| Rastislavice | 903 | 449 | 454 |
| Rúbaň | 925 | 452 | 473 |
| Salka | 1.037 | 495 | 542 |
| Semerovo | 1.415 | 673 | 742 |
| Sikenička | 459 | 213 | 246 |
| Strekov | 2.156 | 1.026 | 1.130 |
| Svodín | 2.623 | 1.252 | 1.371 |
| Šarkan | 356 | 158 | 198 |
| Štúrovo | 10.901 | 5.258 | 5.643 |
| Šurany | 10.445 | 5.108 | 5.337 |
| Trávnica | 1.147 | 549 | 598 |
| Tvrdošovce | 5.314 | 2.603 | 2.711 |
| Úľany nad Žitavou | 1.531 | 727 | 804 |
| Veľké Lovce | 2.037 | 1.019 | 1.018 |

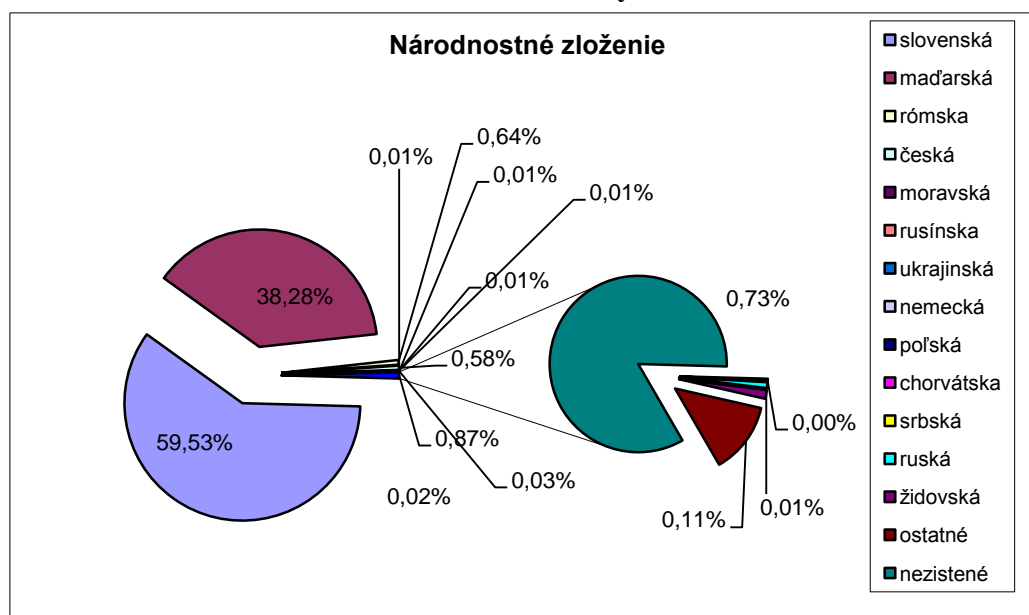
| | | | |
|-----------|-------|-------|-------|
| Veľký Kýr | 3.064 | 1.514 | 1.550 |
| Vlkas | 318 | 148 | 170 |
| Zemné | 2.221 | 1.093 | 1.128 |

Zdroj: Štatistický úrad SR

Tabuľka č. 5: Národnostné zloženie - bývajúce obyvateľstvo podľa národností:

| Okres Nové Zámky (rok 2009) | Počet: | %: |
|-----------------------------|---------|-------|
| Spolu | 146 047 | 100 |
| slovenská | 86 581 | 59,28 |
| maďarská | 55 689 | 38,13 |
| rómska | 934 | 0,64 |
| česká, moravská, sliezská | 1 037 | 0,71 |
| rusínska | 13 | 0,01 |
| ukrajinská | 37 | 0,03 |
| nemecká | 70 | 0,05 |
| poľská | 62 | 0,04 |
| ruská | 23 | 0,02 |
| iná a neudaná | 1 601 | 1,10 |

Graf č. 1: Národnostné zloženie okresu Nové Zámky 2008



Zdroj: Štatistický úrad SR, 2008; Úrad kartografie a katastra SR, 2002

Z hľadiska národnostnej štruktúry obyvateľstvo v okrese Nové Zámky má dominantné zastúpenie slovenská (59,28 %) a maďarská národnosť (38,13 %). Nízky podiel majú ostatné národnosti ako je rómska (0,64 %) a česká (0,71 %). Nemecká, poľská a moravská národnosť má veľmi nízky podiel (majú podiel do 1%). V Novozámočkom okrese výrazne prevláda maďarská národnosť (38,13 %), čo je dôsledkom polohy okresu pri maďarských hraniciach.

Tabuľka č. 6: Demografia - za okres Nové Zámky

| Kód uk. | Názov ukazovateľa | Rok 2008 | Rok 2007 |
|---------|---|----------|----------|
| 04050 | Počet živonarodených spolu | 1190 | 1178 |
| 04051 | Počet živonarodených - muži | 648 | 600 |
| 04052 | Počet živonarodených - ženy | 542 | 578 |
| 04060 | Počet zomretých spolu | 1757 | 1703 |
| 04061 | Počet zomretých - muži | 926 | 894 |
| 04062 | Počet zomretých - ženy | 831 | 809 |
| 04090 | Saldo migrácie spolu | 67 | 227 |
| 04091 | Saldo migrácie - muži | 65 | 164 |
| 04092 | Saldo migrácie - ženy | 2 | 63 |
| 04093 | Saldo zahraničnej migrácie spolu | 54 | 54 |
| 04094 | Saldo zahraničnej migrácie - muži | 58 | 51 |
| 04095 | Saldo zahraničnej migrácie - ženy | -4 | 3 |
| 04100 | Celkový prírastok (úbytok) spolu | -500 | -298 |
| 04101 | Celkový prírastok (úbytok) - muži | -213 | -130 |
| 04102 | Celkový prírastok (úbytok) - ženy | -287 | -168 |
| 04120 | Počet obyvateľov k 31.12. spolu | 147203 | 147703 |
| 04121 | Počet obyvateľov k 31.12.- muži | 70911 | 71124 |
| 04122 | Počet obyvateľov k 31.12.- ženy | 76292 | 76579 |
| 04123 | Počet obyvateľov k 31.12.- predproduktívny vek (0-14) spolu | 20609 | 21392 |
| 04124 | Počet obyvateľov k 31.12.- produktívny vek (15-54) ženy | 43977 | 44257 |
| 04125 | Počet obyvateľov k 31.12.- produktívny vek (15-59) muži | 49647 | 49575 |
| 04126 | Počet obyvateľov k 31.12.- poproduktívny vek (55+Ž, 60+M) spolu | 32970 | 32479 |
| 04130 | Stredný stav obyvateľstva (k l. 7.) spolu | 147450 | 147805 |
| 04131 | Stredný stav obyvateľstva (k l. 7.) - muži | 71007 | 71172 |
| 04132 | Stredný stav obyvateľstva (k l. 7.) - ženy | 76443 | 76633 |
| 04140 | Počet sobášov | 616 | 630 |
| 04150 | Počet rozvodov | 368 | 358 |
| 04160 | Počet potratov | 523 | 530 |
| 04161 | Počet umelých prerušení tehotenstva | 467 | 460 |
| 04170 | Počet mŕtvo narodených spolu | 5 | 5 |

| | | | |
|-------|--|-----|-----|
| 04180 | Počet zomretých do 1. roka | 5 | 9 |
| 04190 | Počet zomretých do 28 dní | 1 | 6 |
| 04200 | Zomretí na choroby obehovej sústavy - spolu | 957 | 929 |
| 04201 | Zomretí na choroby obehovej sústavy - muži | 434 | 443 |
| 04202 | Zomretí na choroby obehovej sústavy - ženy | 523 | 486 |
| 04203 | Zomretí na dgn. I 21 (akútny infarkt myokardu) - spolu | 62 | 56 |
| 04204 | Zomretí na dgn. I 21 (akútny infarkt myokardu) - muži | 33 | 30 |
| 04205 | Zomretí na dgn. I 21 (akútny infarkt myokardu) - ženy | 29 | 26 |
| 04210 | Zomretí na nádory spolu | 413 | 418 |
| 04211 | Zomretí na nádory - muži | 248 | 232 |
| 04212 | Zomretí na nádory - ženy | 165 | 186 |
| 04213 | Zomretí na dgn.C 33-34 (zhub.nádor pr., priedušiek a pľúc) spolu | 50 | 72 |
| 04214 | Zomretí na dgn.C 33-34 (zhub.nádor pr., priedušiek a pľúc) - muži | 41 | 54 |
| 04215 | Zomretí na dgn.C 33-34 (zhub.nádor pr., priedušiek a pľúc) - ženy | 9 | 18 |
| 04220 | Zomretí na poranenia, otravy a i. následky vonkajších príčin spolu | 111 | 79 |
| 04221 | Zomretí na poranenia, otravy a i. následky vonkajších príčin- muži | 88 | 59 |
| 04222 | Zomretí na poranenia, otravy a i. následky vonkajších príčin- ženy | 23 | 20 |
| 04230 | Zomretí na choroby dýchacej sústavy spolu | 85 | 93 |
| 04231 | Zomretí na choroby dýchacej sústavy - muži | 48 | 56 |
| 04232 | Zomretí na choroby dýchacej sústavy - ženy | 37 | 37 |

Zdroj: Štatistický úrad SR

Okres Nové Zámky patrí medzi tie okresy, v ktorých je veľmi nízky prírastok obyvateľov. Do celkového prírastku patrí aj sťahovanie, nie len narodenia. Nízka pôrodnosť v NSK prezentovaná negatívnymi hodnotami prirodzeného prírastku sa negatívne prejavila aj na vekovej štruktúre populácie kraja. Počet obyvateľov predproduktívnom veku neustále klesá a rastie počet obyvateľov v poproduktívnom veku. Zhoršenie vekovej štruktúry je evidentné aj v jednotlivých okresoch Nitrianskeho kraja. Najnepriaznivejšiu vekovú štruktúru majú okresy Zlaté Moravce a Nové Zámky, kde je až 22% obyvateľov v poproduktívnom veku.

4. Sociálne štatistiky

Tabuľka č. 6.: Miera nezamestnanosti za okres Nové Zámky

| Okres Nové Zámky | 2007 | 2008 | 2009 | 2010 |
|--|--------|-------|-------|-------|
| Počet evidovaných uchádzačov o zamestnanie spolu | 12 595 | 9 609 | 7 845 | 9 192 |
| Počet evidovaných uchádzačiek o zamestnanie | 6 400 | 5 033 | 4 233 | 4 468 |
| Počet evidovaných uchádzačov o zamestnanie | 6 195 | 4 576 | 3 612 | 4 724 |

Zdroj: ŠÚ SR

Regionálne rozdiely nezamestnanosti na úrovni okresov Nitrianskeho kraja vykazujú rôzne trendy vo vývoji miery nezamestnanosti. Mieru nezamestnanosti vyššiu ako krajský priemer zaznamená aj okres Nové Zámky (12,71 %).

Počet uchádzačov o zamestnanie – absolventi, rok 2009 Okres Nové Zámky - 482

Miera evidovanej nezamestnanosti spolu, rok 2009 Okres Nové Zámky - 12,71

Počet uchádzačov o zamestnanie spolu, rok 2009 Okres Nové Zámky – 9 192

Počet uchádzačov o zamestnanie podľa vekových skupín, rok 2009 Okres Nové Zámky

15-24 rokov - 923

25-34 rokov - 1 779

35-49 rokov – 2 457

50 a viac rokov - 2 382

Ekonomicky aktívne obyvateľstvo spolu, rok 2009 Okres Nové Zámky - 69 573

Ekonomicky neaktívne obyvateľstvo spolu, rok 2009 Okres Nové Zámky – 76 289

Zdroj: Ústredie práce, sociálnych vecí a rodiny, ŠÚ SR

Počet obyvateľov v obciach – 84 661 (r. 2008)

Počet obyvateľov v mestách – 61 684 (r. 2008)

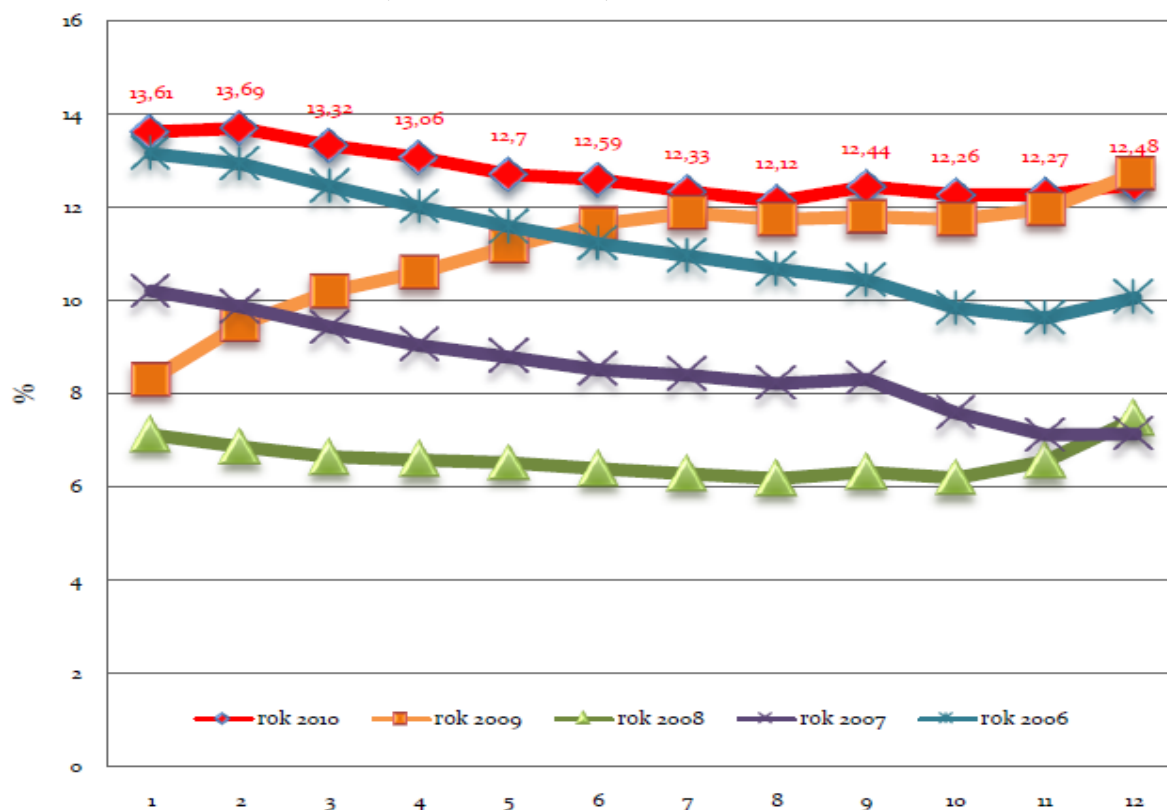
Počet obyvateľov spolu – 146 345 (ku 31.12.2008)

Tabuľka č. 7.: Vývoj miery nezamestnanosti v Nitrianskom kraji v období od 2004 do 2009

| Územie | 2004 | 2005 | 2006 | 2007 | 2008 | 2009 |
|-----------------|-------|-------|-------|-------|-------|-------|
| Komárno | 25,89 | 21,41 | 13,71 | 9,69 | 8,41 | 7,36 |
| Levice | 25,90 | 22,86 | 19,00 | 15,65 | 14,04 | 11,73 |
| Nitra | 15,55 | 15,36 | 12,16 | 8,73 | 5,83 | 3,94 |
| Nové Zámky | 23,15 | 19,99 | 16,03 | 12,32 | 10,05 | 12,71 |
| Šaľa | 20,55 | 17,53 | 14,20 | 12,93 | 10,08 | 7,93 |
| Topoľčany | 15,65 | 13,97 | 12,65 | 10,13 | 7,75 | 6,56 |
| Zlaté Moravce | 26,98 | 22,75 | 15,78 | 11,12 | 7,71 | 5,99 |
| Nitriansky kraj | 21,51 | 19,07 | 14,80 | 11,39 | 9,09 | 7,10 |
| SR | 17,45 | 15,56 | 13,07 | 11,36 | 9,40 | 7,99 |

Zdroj: ŠÚ SR

**Graf č. 2.: Vývoj disponibilnej miery nezamestnanosti v okrese Nové Zámky
(rok 2006 – 2010)**



Zdroj: Úrad práce, sociálnych vecí a rodiny v Nových Zámkoch

Tabuľka č. 8.: Miera evidovanej nezamestnanosti v okresoch Nitrianskeho kraja k 31. 12. 2009

| Územie | Ekonomicky aktívne obyvateľstvo | Uchádzači o zamest. celkom | z toho | | | Disponibil. počet uchádzačo v o zamestn. | Miera evidovanej nezamestn. (v %) |
|-----------------|---------------------------------|----------------------------|--------------------------------------|-------------------------------|-------------------|--|-----------------------------------|
| | | | vzdelávanie a príprava pre trh práce | dočasná prac. neschopn. a OČR | absolventská prax | | |
| Nitriansky kraj | 336 684 | 28 249 | 193 | 3 572 | 581 | 23 903 | 7,10 |
| Komárno | 48 462 | 3 923 | 3 | 333 | 20 | 3 567 | 7,36 |
| Levice | 55 868 | 7 774 | 31 | 1 080 | 112 | 6 551 | 11,73 |
| Nitra | 80 532 | 3880 | 67 | 587 | 56 | 3 170 | 3,94 |
| Nové Zámky | 69 668 | 5 954 | 22 | 794 | 170 | 4 968 | 7,13 |
| Šaľa | 26 719 | 2 406 | 12 | 206 | 68 | 2 120 | 7,93 |
| Topoľčany | 36 134 | 2 826 | 15 | 338 | 102 | 2 371 | 6,56 |
| Zlaté Moravce | 19 301 | 1 486 | 43 | 234 | 53 | 1 156 | 5,99 |

Zdroj: Úrad práce, sociálnych vecí a rodiny v Nových Zámkoch

Tabuľka č. 9.: Pôsobnosť orgánov štátnej správy, súdnictva a poisťovníctva - za okres Nové Zámky

| Kód uk. | Názov ukazovateľa | Rok 2006 | Rok 2005 |
|---------|---|----------|----------|
| 18010 | Územné orgány štátnej správy | 2 | 2 |
| 18020 | Územné orgány samosprávy | 62 | 62 |
| 18030 | Ústredné orgány štátnej správy | 2 | 2 |
| 18040 | Orgány súdnictva a prokuratúry | 1 | 1 |
| 18050 | Spoločenské organizácie vrátane polit. strán a cirkví | 537 | 500 |
| 18080 | Daňové úrady | 3 | 3 |
| 18090 | Úrady práce sociálnych vecí a rodiny | 1 | 1 |

Zdroj: Ministerstvo vnútra SR

5. Investičné možnosti v okrese

Okres Nové Zámky patrí k priemyselne málo rozvinutým okresom s veľmi nízkym počtom väčších priemyselných podnikov (nad 20 zamestnancov) a poľnohospodárskou výrobou s malými výrobnými kapacitami. Okres je charakteristický vysokou sezónnosťou prác (odvetvie poľnohospodárstva). Produktivita práce zaostáva za celoštátnym priemerom, aj za výsledkami Nitrianskeho kraja. Taktiež intenzita investovania dosahuje veľmi nízke hodnoty. Pre priemyselné aktivity je charakteristické ich vykonávanie malými prevádzkami.

Okres sa orientuje hlavne na investorov z tých odvetví, ktoré tu už boli v minulosti etablované, t. j. z oblasti poľnohospodárstva, potravinárstva, cestovného ruchu a papiernictva. Pretrvávajúcim problémom je nevyhovujúce komunikačné prepojenie na hlavné európske ťahy. Výhody poskytnuté investorom sú popísané na základe SWOT analýzy okresu.

Investičné možnosti v okrese:

| Obec: | názov: | výmera: |
|------------------|--------------------------------------|----------|
| Obec Malé Kosihy | pozemok | 5,64 ha |
| Obec Maňa | sklad s pozemkom | 1,09 ha |
| Obec Obid | plocha na podnikateľské účely | 5,10 ha |
| | priemyselný park na logistické účely | 37,07 ha |
| Obec Pavlová | areál bývalého PD | 1,00 ha |
| Obec Štúrovo | plocha na podnikanie | 35,40 ha |
| | škola Terasy | 1,70 ha |
| Obec Zemné | pozemok na podnikateľské účely | 11,00 ha |

6. Kultúra a šport

Ako vyplýva z nasledovnej tabuľky v mestách fungujú kiná, galérie a múzeá (Múzeum Jána Thaina v Nových Zámkoch, Galéria umenia Nové Zámky, Mestské múzeum Šurany, Mestské múzeum Štúrovo), a v menších obciach zasa knižnice, kultúrne domy a športové centrá.

Tabuľka č. 10.: Kultúra – za okres Nové Zámky

| Kód uk. | Názov ukazovateľa | Rok 2008 | Rok 2007 |
|---------|--|----------|----------|
| 12010 | Verejné knižnice vrátane pobočiek | 68 | 69 |
| 12011 | Verejné knižnice - počet knižničných jednotiek spolu | 600371 | 595619 |
| 12012 | Verejné knižnice - počet používateľov | 13494 | 13438 |
| 12025 | Videopožičovne a DVD požičovne | 16 | 20 |
| 12030 | Kiná stále | 3 | 4 |
| 12031 | Sedadlá v kinách stálych | 1101 | 1309 |
| 12050 | Prírodné amfiteátre a letné kiná | 10 | 10 |
| 12051 | Sedadlá v prírodných amfiteátroch a letných kinách | 4700 | 4700 |
| 12060 | Múzeá vrátane pobočiek | 8 | 8 |
| 12070 | Galérie vrátane pobočiek | 3 | 3 |
| 12080 | Kultúrno osvetové zariadenia | 63 | 65 |
| 12090 | Zariadenia na voľný čas a záujmovú činnosť | 4 | 5 |
| 12180 | Kostoly a modlitebne rímskokatolíckej cirkvi | 67 | 67 |
| 12181 | Kostoly a modlitebne evanjelickej cirkvi augsburského vyznania | 3 | 3 |
| 12182 | Kostoly a modlitebne reform. kresťanskej cirkvi | 10 | 10 |
| 12184 | Kostoly a modlitebne židovskej cirkvi | 1 | 1 |
| 12190 | Cintoríny, urnové háje a rozptyl. lúčky | 100 | 100 |
| 12191 | Cintoríny, urnové háje a rozptyl. lúčky - plocha | 131,2 | 131,2 |
| 12200 | Domy smútku | 72 | 72 |

Zdroj: Štatistický úrad SR RegDat

7. Cestovný ruch

Termálne kúpalisko Vadaš

Termálne kúpalisko je moderným centrom rekreácie, zábavy a oddychu. Nachádza sa tu niekoľko otvorených bazénov a 2 kryté bazény ako aj jediný bazén s umelým vlnobitím na Slovensku. Komplex termálneho kúpaliska ponúka pestrú paletu služieb pre oddych a krásu ako napr. jazero s možnosťou vodného bicyklovania, člňkovania, rybolovu, detský areál, tenisové kurty, minigolf, stolný tenis či bowlingové centrum. V areáli kúpaliska sa nachádza tiež kaderníctvo, manikúra – pedikúra, kozmetický salón, bar či cukráreň. V meste sú široké možnosti ubytovania, v samotnom rekreačnom stredisku Vadaš sa nachádza hotel Thermal***.

Termálne kúpalisko Podhájska

Termálne kúpalisko Podhájska sa nachádza v blízkosti mesta Šurany a má celoročnú prevádzku. Termálna voda je slaná a má podobné účinky ako voda z Mŕtveho mora. Blahodarné pôsobí na choroby pohybového aparátu, dýchacieho a srdcovo-cievneho ústrojenstva i na gynekologické a urologické ochorenia. Pre deti je pripravené upravované ihrisko s preliezačkami, hojdacími koníkmi, pieskoviskom a tobogan. Pre dospelých je k dispozícii pieskové futbalové a volejbalové ihrisko, požičovňa bicyklov, sauna, posilňovňa či masáže. V obci ako aj v blízkom okolí sa nachádzajú široké možnosti ubytovania v rôznych štandardoch.

Lesopark Berek

Lesopark Berek sa nachádza v juhozápadnej časti mesta vo Veľkom háji. Leží na okraji mesta Nové Zámky pri rieke Nitra. Prístup do lesoparku umožňuje most cez rieku, po ktorom je možné prejsť peši, na bicykli, prípadne na mopede. Stromy sú rôzneho druhu, snád najrozšírenejším je javor obyčajný, pagaštan konský a dub letný. Nechýba tu ani skupina gaštana jedlého, ktorá je schovaná hlboko v lese. Unikátny vyše 200 ročný dub letný sa nachádza pri hlavnom asfaltovom chodníku po pravej strane a je zákonom chránený. V období, keď sa sneh pustí a jarné obdobie sa nenávratne blíži, mnohí obyvatelia mesta ale aj z blízkeho okolia sa vyberú na prechádzku spojenú so zberom fialiek voňavých. Kamkoľvek stúpíte, tade rastú jednotlivo, alebo v skupinkách. Zriedkavo môžete naraziť aj na snežienky, ale tie sa tu vyskytujú len ojedinele. V roku 2006 bola daná do prevádzky zrekonštruovaná reštaurácia Jasmín.

Prírodná rezervácia Zúgov

Prekrásna prírodná rezervácia Zúgov s úkazmi ako sú vodné kaskády sa nachádza na severovýchodnom okraji mesta Nové Zámky. Patrí medzi chránené prírodné oblasti. Rieka Nitra sa nad vodnými kaskádami rozdeľuje na dve časti, takže sa tu nachádzajú až dve vodné kaskády. Rieka sa opäť spája v jeden celok a tečie po východnom a južnom okraji mesta. Mesto opúšťa na juhozápadnej strane za lesoparkom Berek. Prístup k vodopádom Zúgov je možný autom, bicyklom alebo peši. Je to priam ideálne miesto pre športové vyžitie, tiché prostredie a čistý vzduch.

Ďalšie významné kultúrno-historické atrakcie v okrese Nové Zámky: Románska rotunda v obci Bíňa, Most Márie Valérie medzi Štúrovom a Esztergomom.

V okrese je niekoľko turistických informačných kancelárií, v ktorých sa záujemcovia môžu informovať o miestnych možnostiach CR (Informačné centrum mesta Nové Zámky, TIK-Štúrovo, Informačné centrum – Podhájska).

Štatistika cestovného ruchu podľa okresov podľa územie, typ ukazovateľa a rok

Tabuľka č. 11: Počet prenocovaní návštevníkov v ubytovacích zariadeniach

| Územie / rok: | 2007 | 2008 | 2009 | 2010 |
|---------------------|---------|---------|---------|---------|
| Nitriansky kraj | 619 711 | 750 119 | 651 396 | 691 440 |
| Okres Komárno | 49 951 | 61 746 | 56 388 | 57 596 |
| Okres Levice | 84 570 | 92 926 | 80 847 | 90 469 |
| Okres Nitra | 136 084 | 226 889 | 180 075 | 227 009 |
| Okres Nové Zámky | 263 535 | 289 487 | 242 029 | 231 894 |
| Okres Šaľa | 19 677 | 12 110 | 5 201 | 5 611 |
| Okres Topoľčany | 22 172 | 25 453 | 50 858 | 28 979 |
| Okres Zlaté Moravce | 43 722 | 41 508 | 35 998 | 49 882 |

Zdroj: Štatistický úrad SR RegDat

Tabuľka č. 12: Počet ubytovacích zariadení

| Územie / rok: | 2007 | 2008 | 2009 | 2010 |
|---------------------|------|------|------|------|
| Nitriansky kraj | 241 | 267 | 282 | 270 |
| Okres Komárno | 42 | 47 | 46 | 44 |
| Okres Levice | 31 | 33 | 36 | 35 |
| Okres Nitra | 39 | 38 | 46 | 45 |
| Okres Nové Zámky | 89 | 107 | 112 | 105 |
| Okres Šaľa | 8 | 9 | 9 | 9 |
| Okres Topoľčany | 18 | 19 | 19 | 18 |
| Okres Zlaté Moravce | 14 | 14 | 14 | 14 |

Zdroj: Štatistický úrad SR RegDat

Tabuľka č. 13: Počet návštevníkov v ubytovacích zariadeniach

| Územie / rok: | 2007 | 2008 | 2009 | 2010 |
|---------------------|---------|---------|---------|---------|
| Nitriansky kraj | 223 304 | 258 251 | 242 861 | 235 037 |
| Okres Komárno | 18 252 | 25 490 | 25 497 | 26 440 |
| Okres Levice | 28 037 | 32 043 | 29 844 | 33 400 |
| Okres Nitra | 69 988 | 84 919 | 76 446 | 76 909 |
| Okres Nové Zámky | 71 604 | 84 286 | 72 061 | 71 233 |
| Okres Šaľa | 5 798 | 4 332 | 2 222 | 2 057 |
| Okres Topoľčany | 11 646 | 9 486 | 21 560 | 9 180 |
| Okres Zlaté Moravce | 17 979 | 17 695 | 15 231 | 15 818 |

Zdroj: Štatistický úrad SR RegDat

Tabuľka č. 14: Počet lôžok v ubytovacích zariadeniach

| Územie / rok: | 2007 | 2008 | 2009 | 2010 |
|---------------------|--------|--------|--------|--------|
| Nitriansky kraj | 13 094 | 14 414 | 15 285 | 15 142 |
| Okres Komárno | 1 349 | 1 520 | 1 630 | 1 543 |
| Okres Levice | 1 792 | 1 901 | 2 041 | 2 034 |
| Okres Nitra | 2 202 | 2 510 | 2 779 | 2 876 |
| Okres Nové Zámky | 4 486 | 4 827 | 5 145 | 5 022 |
| Okres Šaľa | 438 | 452 | 440 | 419 |
| Okres Topoľčany | 2 082 | 2 332 | 2 378 | 2 356 |
| Okres Zlaté Moravce | 745 | 872 | 872 | 892 |

Zdroj: Štatistický úrad SR RegDat

8. Charakterizovanie špecifických stránok a identifikovanie ekonomického potenciálu okresu Nové Zámky

Priemysel sa koncentruje predovšetkým do Nových Zámkov. Nové Zámky a Palárikovo sú dôležitými železničnými križovatkami. V Štúrove je druhá najväčšia železničná križovatka v republike. V poľnohospodárstve sa darí pestovaniu teplomilnejších plodín ako kukurica, cukrová repa, pšenica, jačmeň a zelenina. Dobré podmienky sú aj na pestovanie viniča. Cestné hraničné priechody sú v Štúrove a Salke, železničný v Štúrove (Chľaba). Termálne kúpaliská nájdeme v Nových Zámkoch, Podhájskej a Štúrove.

Rozvoj dopravnej infraštruktúry je jedným zo základných predpokladov rozvoja každého regiónu a výrazne ovplyvňuje ekonomický potenciál, spôsob života a životnú úroveň obyvateľstva.

Cez územie okresu Nové Zámky prebiehajú európske multimodálne koridory:

- koridor č. IV. ČR – Kúty – Bratislava – Nové Zámky – Štúrovo – MR lokalizovaný pre trate železničnej a kombinovanej dopravy,
- koridor č. VII. Dunaj (vodná cesta) s verejnými prístavmi v Komárne a Štúrove. Táto vodná cesta celoeurópskeho významu má veľký vplyv na rozvoj okresu Nové Zámky. V spojení s kanálom Rýn - Mohan - Dunaj je aj Európskou úniou akceptovaná nielen ako komunikačná, ale aj ako významná sídelnotvorná os, predovšetkým v smere na transformujúce sa krajiny.

Pre územie okresu je dôležité tiež, že leží v dotyku s európskym multimodálnym koridorom č. VI. (severojužným) Gdansk – Grudziadz/Varšava – Katowice- Skalité – Žilina – Bratislava, ktorý je prepojený na koridor č. IV. Okresom Nové Zámky nie sú vedené diaľnice. Riešené územie okresu Nové Zámky je v súčasnosti dopravne prepojené s ostatným územím SR a susednými štátmi v smere s motorovými cestami:

východ - západ

- cestou I/63 v úseku hranica okresu Štúrovo smer Komárno – napojenie na I/76;
- cestou I/75 v úseku hranica kraja TT /NR - Nové Zámky – hranica okresu NR- BB;

sever – juh

- cestou I/64 v úseku – štátna hranica SR/MR – Komárno – Nové Zámky – Nitra - Topoľčany - hranica kraja NR/TN, s napojením na diaľnicu D1.

Ostatnú sieť v riešenom území tvoria cesty II. a III. triedy.

Tabuľka č. 14: Cestná sieť v Nitrianskom samosprávnom kraji

| RSÚC | Cesty (v km) | | | | | |
|-------------------|---------------|----------------|----------------|-----------------|-----------------|-----------------|
| | Rýchlostné | I.trieda | II.trieda* | III.trieda* | I.-III.trieda | II.-III.trieda* |
| Komárno | | 86,448 | 80,969 | 222,731 | 390,148 | 303,700 |
| Levice | | 156,415 | 101,253 | 416,091 | 673,759 | 517,344 |
| Nitra | 22,697 | 89,800 | 82,912 | 432,379 | 627,788 | 515,291 |
| Nové Zámky | | 129,451 | 176,375 | 309,944 | 615,770 | 486,319 |
| Topoľčany | | 27,087 | 58,502 | 159,571 | 245,160 | 218,073 |
| Spolu | 22,697 | 489,201 | 500,011 | 1540,716 | 2552,625 | 2040,727 |

Aktualizované podľa SSC Bratislava - Stav siete cestných komunikácií k 1.1.2011

* cesty II. a III. triedy sú vo vlastníctve Nitrianskeho samosprávneho kraja, rýchlostné cesty a cesty I. triedy sú vo vlastníctve štátu

Strategické verejné a regionálne verejné letiská pre medzinárodnú dopravu na území okresu sa nenachádzajú. Pre agrochemické účely slúži letisko so spevnenou prístavacou (odletovou) dráhou v Nových Zámkoch, v Zemnom a vo Dvoroch nad Žitavou.

Najdôležitejšie úseky vodných ciest okresu Nové Zámky tvoria:

- medzinárodná vodná cesta E80 Dunaj v úseku celej južnej hranice okresu (hranica SR/MR)
- medzinárodná vodná cesta Váh E81 v úseku Komárno – Nové Zámky – Kráľová nad Váhom – hranica Nitrianskeho kraja (s pokračovaním na Žilinu)

Základnú sieť prístavov v Nitrianskom kraji tvoria Komárno, Štúrovo a Šaľa.

Prístav v Štúrove vyhovuje základným podmienkam pre medzinárodnú vnútrozemskú plavbu (podľa Dohody AGN – prístavy vnútrozemskej plavby medzinárodného významu). Ostatné vodné toky nemajú predpoklady pre ich využívanie vodnou dopravou.

Tabuľka č. 15.: Doprava za okres Nové Zámky

| Kód uk. | Názov ukazovateľa | Rok 2008 | Rok 2007 |
|---------|--|----------|----------|
| 02060 | Mestská hromadná doprava autobusmi | 3 | 3 |
| 02080 | Dĺžka liniek autobusov MHD | 171 | 174 |
| 02090 | Prepravené osoby autobusmi MHD | 647 | 705 |
| 02100 | Autobusy v MHD | 11 | 12 |
| 02110 | Najazdené km autobusmi MHD | 306 | 340 |
| 02220 | Zastávky vlakov osobnej dopravy | 31 | 31 |
| 02249 | Prístavy | 1 | 1 |
| 02290 | Miestne komunikácie spolu na 1 d. m. | 854,7 | 854,7 |
| 02291 | Miestne komunikácie - bezprašné na 1 d. m. | 811,1 | 811,1 |
| 02300 | Mosty na miestnych komunikáciách | 116 | 116 |
| 02310 | Lávky pre peších | 60 | 60 |
| 02320 | Vybudované chodníky na 1 d. m. | 765,9 | 765,9 |

Zdroj: Štatistický úrad SR RegDat

Nápadne nízka je úroveň počtu podnikov v prepočte na tisíc obyvateľov. Počet podnikov – ziskových organizácií (ziskových v zmysle cieľa dosahovania zisku) v prepočte na 1 000 obyvateľov je v okrese Nové Zámky (9) významne nižší ako je priemer za SR (15,5) a mierne nižší ako je priemer Nitrianskeho kraja (7). Podobne ani počet zahraničných či medzinárodných podnikov v roku 2005 nedosahoval celoštátny priemer, bol však blízko priemeru za kraj.

Okres Nové Zámky za celoštátnymi aj regionálnymi parametrami zaostáva v aktivite podnikateľov – fyzických osôb. Zaostávanie je značné: kým v priemere na Slovensku pripadá 68 fyzických osôb – podnikateľov na tisíc obyvateľov, v okrese je to 56. Aktivita v tzv. slobodných povolaniach je slabšia v porovnaní s priemerom SR (2,1 na tisíc obyvateľov, priemer SR je 2,4), významne je však vyššia aktivita samostatne hospodáriacich roľníkov (2,9 v okrese verzus 1,7 v priemere SR, čo je logický dôsledok významnej orientácie na poľnohospodárstvo).

Ide o jednu z najproduktívnejších poľnohospodárskych oblastí v SR, výkonnosť priemyslu je však stále mimoriadne slabá. Slabá výkonnosť v priemyselnej činnosti sa odráža v nevýraznom náraste tržieb z priemyselnej činnosti v prepočte na obyvateľa. Kým index zmeny priemyselných tržieb v strednodobom horizonte 1999 – 2005 bol v priemere SR 2,36 (Nitriansky kraj ale iba 1,75), tak v okrese Nové Zámky to bolo len 1,44 (indexy vyjadrené z bežných cien). Aktuálna úroveň tržieb na obyvateľa len mierne presahuje jednu štvrtinu celoštátneho priemeru. Najsilnejšie zastúpené odvetvia v okrese Nové Zámky sú papierenský, strojársky a elektrotechnický priemysel.

Predtým veľmi významný potravinársky priemysel utrpel pri kolapse konzervárni Novofruct (ktoré patrili k najväčším podnikom regiónu) po ich privatizácii. Segment potravinárstva sa však opätovne oživuje. Zvýšený záujem podnikateľských subjektov o ďalšie podnikateľské priestory v priemysle navodili potrebu rozšíriť existujúci priemyselný park. V rámci akcie ROEP (register obnovenej evidencie pozemkov) mesto Nové Zámky nadobudlo cca 40 ha pozemkov, ktoré sú pripravené na dobudovanie kompletnej infraštruktúry.

Vychádzame z očakávania, že malé podnikanie neprinesie rozmach priemyselných aktivít, malé podnikanie môže skôr využiť núkajúci sa potenciál v poľnohospodárskej výrobe a v súvisiacich službách. Preto navrhujeme tento súbor aktivít pre malé podnikanie:

- 1) „Náročnejšie poľnohospodárstvo“. Tento pojem označuje produkciu plodín na vysokej kvalitatívnej úrovni a s vyššou pridanou hodnotou. Máme tým na mysli produkciu biopotravín a plodín určených nie na konzumáciu, ale ako vstup do technických procesov či na priemyselné spracovanie (ako nepotravina).
- 2) Aktivity podporujúce náročnejšie poľnohospodárstvo. Ide o aktivity šľachtiteľské, produkciu technického vybavenia a pod. Ide o aktivity pokrývajúce dopyt odvodený od náročnejšieho poľnohospodárstva.
- 3) Činnosti nadväzujúce na náročnejšie poľnohospodárstvo. Sem patria aktivity chladiarenské, konzervačné, baliace, prepravné, odbytové. Úspešná produkcia biopotravín na seba nabaľuje strapec činností nutných na ich distribúciu konečným spotrebiteľom. V prípade docielenia produktov vysokej kvality sa oprávnené dá počítať aj s exportom, čo vyvoláva ďalšie, už sofistikovanejšie aktivity.

Zdroj: Viliam Páleník a kol. „Prognóza vývoja ekonomiky SR a vybraných okresov do roku 2013 (prípady Nové Mesto nad Váhom a Nové Zámky)“

SWOT analýza okresu

SILNÉ STRÁNKY:

Ekonomické zdroje:

- rozvinutý cestovný ruch,
- etablované poľnohospodárske podniky

Ludské zdroje:

- aktívne domáce obyvateľstvo v oblasti podnikania,
- záujem o vzdelávanie v oblasti cestovného ruchu,
- existencia tradícií,
- znalosť maďarského jazyka,
- cezhraničná spolupráca

Využitie krajiny:

- dobré podmienky pre poľnohospodárstvo, poľovníctvo a rybárstvo,
- zdroje termálnych vôd,
- dobré klimatické podmienky,
- historické a kultúrne objekty

SLABÉ STRÁNKY:

Ekonomické zdroje:

- absencia konkurenčného podnikateľského prostredia,
- nezáujem priemyselných investorov,
- slabá propagácia regiónu,
- nedostatok pracovných príležitostí,
- nedostatok kvalitných pracovných síl,
- problém zamestnať sa v prihraničných obciach

Ludské zdroje:

- starnúca populácia,
- každodenná odchádzka za prácou,
- trvalá emigrácia,
- existencia kriminality,
- nižšia kvalita života obyvateľov,
- nedostatočne udržiavané tradície,
- nízka úroveň kultúrneho života

Využitie krajiny:

- nedobudovaná technická infraštruktúra,
- negatívny vplyv tranzitnej dopravy na kvalitu miestnych komunikácií, na životné prostredie a na život obyvateľstva,
- čierne skládky,
- absencia čističiek odpadových vôd,
- kapacitne nevyhovujúce a finančne nedostupné domovy sociálnej starostlivosti

PRÍLEŽITOSTI:

Ekonomické zdroje:

- koordinované využitie termálnych vôd pre cestovný ruch,
- využitie krajiny pre rozvoj cestovného ruchu,

- obnova a rozvoj tradičných remesiel,
- rozvoj inovačných technológií,
- lepšia propagácia okresu,
- vytváranie pracovných príležitostí,
- otvorený trh práce so susedným Maďarskom

Ludské zdroje:

- zachovanie a rozvíjanie miestnych kultúrnych a folklórnych tradícií,
- celoživotné vzdelávanie,
- výchova v oblasti služieb cestovného ruchu,
- sústavné environmentálne vzdelávanie,
- vytváranie koncepčných riešení v oblasti podpory regiónu

Využitie krajiny:

- budovanie severojužného diaľničného ťahu a následné napojenie smerom na Budapešť,
- dobudovanie cyklotrás,
- starostlivosť o životné prostredie,
- hľadanie, obnova, ochrana a zachovanie historických objektov,
- využívanie obnoviteľných zdrojov energie

OHROZENIA:

Miestne:

- pokles počtu obyvateľov v dôsledku prirodzeného a mechanického úbytku,
- nekonceptné riešenie v oblasti budovanie kanalizácie,
- nekonceptný rozvoj kúpeľných a wellness centier v regióne,
- negatívny vplyv v prípade nerekulivácie skládok odpadov

Regionálne, národné a nadnárodné:

- nekontrolované a nekoordinované využívanie termálnych vôd,
- nedostatočné podporovanie obnovy historických objektov,
- často sa meniaci legislatíva

Zdroj: Stratégia rozvoja vidieka Nitrianskeho samosprávneho kraja 2009-2015

9. Zoznam obcí, ktoré majú v okrese Nové Zámky vypracovaný program hospodárskeho a sociálneho rozvoja

Tabuľka č. 16: PHSR

| P. č. | Obec, mesto | PHSR |
|--------------|--------------------|-------------|
| 1 | Andovce | Vypracovaný |
| 2 | Bajtava | Vypracovaný |
| 3 | Bánov | Vypracovaný |
| 4 | Bardoňovo | Vypracovaný |
| 5 | Belá | Vypracovaný |
| 6 | Bešeňov | Vypracovaný |
| 7 | Bíňa | Vypracovaný |
| 8 | Branovo | Vypracovaný |

| | | |
|----|---------------------|------------------|
| 9 | Bruty | Vypracovaný |
| 10 | Čechy | Vypracovaný |
| 11 | Černík | Vypracovaný |
| 12 | Dedinka | Vypracovaný |
| 13 | Dolný Ohaj | Vypracovaný |
| 14 | Dubník | Vypracovaný |
| 15 | Dvory nad Žitavou | Vypracovaný |
| 16 | Gbelce | Vypracovaný |
| 17 | Hul | Vypracovaný |
| 18 | Chřaba | Vypracovaný |
| 19 | Jasová | Vypracovaný |
| 20 | Jatov | Vypracovaný |
| 21 | Kamenica nad Hronom | Vypracovaný |
| 22 | Kamenín | Vypracovaný |
| 23 | Kamenný Most | Vypracovaný |
| 24 | Kmeřovo | Nemá vypracovaný |
| 25 | Kolta | Vypracovaný |
| 26 | Komjatice | Vypracovaný |
| 27 | Komoča | Vypracovaný |
| 28 | Lel'a | Vypracovaný |
| 29 | Lipová | Vypracovaný |
| 30 | Lubá | Vypracovaný |
| 31 | Malá nad Hronom | Nemá vypracovaný |
| 32 | Malé Kosihy | Vypracovaný |
| 33 | Maňa | Vypracovaný |
| 34 | Michal nad Žitavou | Vypracovaný |
| 35 | Mojzesovo | Vypracovaný |
| 36 | Mužla | Vypracovaný |
| 37 | Nána | Vypracovaný |
| 38 | Nová Vieska | Vypracovaný |
| 39 | Nové Zámky | Vypracovaný |
| 40 | Obid | Vypracovaný |
| 41 | Palárikovo | Vypracovaný |
| 42 | Pavlová | Vypracovaný |
| 43 | Podhájska | Vypracovaný |
| 44 | Pozba | Vypracovaný |
| 45 | Radava | Vypracovaný |
| 46 | Rastislavice | Vypracovaný |
| 47 | Rúbaň | Vypracovaný |
| 48 | Salka | Vypracovaný |
| 49 | Semerovo | Vypracovaný |
| 50 | Sikenička | Vypracovaný |
| 51 | Strekov | Vypracovaný |
| 52 | Svodín | Vypracovaný |
| 53 | Šarkan | Vypracovaný |
| 54 | Štúrovo | Vypracovaný |
| 55 | Šurany | Vypracovaný |
| 56 | Trávnica | Vypracovaný |

| | | |
|----|-------------------|-------------|
| 57 | Tvrdošovce | Vypracovaný |
| 58 | Úľany nad Žitavou | Vypracovaný |
| 59 | Veľké Lovce | Vypracovaný |
| 60 | Veľký Kýr | Vypracovaný |
| 61 | Vlkas | Vypracovaný |
| 62 | Zemné | Vypracovaný |

10. Zoznam obcí, ktoré majú v okrese Nové Zámky vypracovaný územný plán obce

Tabuľka č. 17: Prehľad stavu spracovania územnoplánovacej dokumentácie v okresoch Nitrianskeho kraja (stav k 16.09.2008)

| okres | Celkový počet obcí | Percentuálne vyjadrenie |
|----------------------|--|-------------------------|
| | Počet obcí, ktoré majú aktuálnu územnoplánovaciu dokumentáciu | |
| Komárno | 41 | 66 |
| | 27 | |
| Levice | 89 | 45 |
| | 40 | |
| Nitra | 62 | 69 |
| | 43 | |
| Nové Zámky | 62 | 69 |
| | 43 | |
| Šaľa | 13 | 92 |
| | 12 | |
| Topoľčany | 54 | 41 |
| | 22 | |
| Zlaté Moravce | 33 | 39 |
| | 13 | |
| celkom | 354 | 56 |
| | 200 | |

Zdroj: Krajský stavebný úrad v Nitre, Odbor územného plánovania, 2008

Tabuľka č. 18: Prehľad stavu spracovania územnoplánovacej dokumentácie miest a obcí okresu Nové Zámky so stavom k 1.10.2007

| P. č. | Obec, mesto | Aktuálny stav spracovania územnoplánovacej dokumentácie |
|-------|-------------|---|
| 1 | Andovce | ÚPN 2003, ZaD č. 1/2007 |
| 2 | Bajtava | Obec nemá aktuálnu ÚPD |
| 3 | Bánov | ZaD 2005 |
| 4 | Bardoňovo | ÚPN 2003, ZaD 2004 |

| | | |
|----|---------------------|---|
| 5 | Belá | Návrh ÚPN 2007 |
| 6 | Bešeňov | Zadanie 2006 |
| 7 | Bíňa | Obec nemá aktuálnu ÚPD |
| 8 | Branovo | Zadanie 2006 |
| 9 | Bruty | Obec nemá aktuálnu ÚPD |
| 10 | Čechy | Obec nemá aktuálnu ÚPD |
| 11 | Černík | Obec nemá aktuálnu ÚPD |
| 12 | Dedinka | ÚPN 2003 |
| 13 | Dolný Ohaj | ÚPN 2000 |
| 14 | Dubník | Zadanie 2006 |
| 15 | Dvory nad Žitavou | ÚPN 2003, návrh ÚPN 2007 |
| 16 | Gbelce | Zadanie 2006 |
| 17 | Hul | Návrh ÚPN 2006 |
| 18 | Chľaba | Obec nemá aktuálnu ÚPD |
| 19 | Jasová | Zadanie 2006 |
| 20 | Jatov | Obec nemá aktuálnu ÚPD |
| 21 | Kamenica nad Hronom | Obec nemá aktuálnu ÚPD |
| 22 | Kamenín | Zadanie 2007 |
| 23 | Kamenný Most | Zadanie 2006 |
| 24 | Kmeťovo | Obec nemá aktuálnu ÚPD |
| 25 | Kolta | ÚPN 2005 |
| 26 | Komjatice | ZaD 2004, ZaD 2006 |
| 27 | Komoča | Zadanie 2007 |
| 28 | Leľa | Obec nemá aktuálnu ÚPD |
| 29 | Lipová | Obec nemá aktuálnu ÚPD |
| 30 | Ľubá | Obec nemá aktuálnu ÚPD |
| 31 | Malá nad Hronom | Obec nemá aktuálnu ÚPD |
| 32 | Malé Kosihy | Obec nemá aktuálnu ÚPD |
| 33 | Maňa | ZaD 2005 |
| 34 | Michal nad Žitavou | Obec nemá aktuálnu ÚPD |
| 35 | Mojzesovo | Obec nemá aktuálnu ÚPD |
| 36 | Mužla | ÚPN 2001 |
| 37 | Nána | ÚPN 2001, ZaD 2006 |
| 38 | Nová Vieska | Zadanie 2006 |
| 39 | Nové Zámky | ÚPN preskúmaný 2003, ZaD 2006, návrh ÚPN-Z 2007, návrh ZaD 2007 |
| 40 | Obid | ÚPN 2005 |
| 41 | Palárikovo | ZaD 2006 |
| 42 | Pavlová | Obec nemá aktuálnu ÚPD |
| 43 | Podhájska | ÚPN 2003, ZaD 2006 |
| 44 | Pozba | Obec nemá aktuálnu ÚPD |
| 45 | Radava | Návrh ÚPN 2006 |
| 46 | Rastislavice | Obec nemá aktuálnu ÚPD |
| 47 | Rúbaň | Zadanie 2006 |
| 48 | Salka | Obec nemá aktuálnu ÚPD |
| 49 | Semerovo | ÚPN 2002 |
| 50 | Sikenička | Obec nemá aktuálnu ÚPD |
| 51 | Strekov | Zadanie 2006 |

| | | |
|----|-------------------|------------------------|
| 52 | Svodín | Zadanie 2006 |
| 53 | Šarkan | Zadanie 2006 |
| 54 | Štúrovo | ZaD 2001, zadanie 2007 |
| 55 | Šurany | ÚPN 2001 |
| 56 | Trávnica | ÚPN 2006 |
| 57 | Tvrdošovce | ÚPN 2006 |
| 58 | Úľany nad Žitavou | Obec nemá aktuálnu ÚPN |
| 59 | Veľké Lovce | Návrh ÚPN 2007 |
| 60 | Veľký Kýr | Návrh ÚPN 2007 |
| 61 | Vlkaš | Obec nemá aktuálnu ÚPD |
| 62 | Zemné | ÚPN 2007 |

Zdroj: Krajský stavebný úrad v Nitre

11. Zoznam miest, ktoré sú v okrese Nové Zámky zapojené do integrovaného plánu rozvoja miest

V sledovanom území nie sú žiadne mestá zapojené do systému integrovaného plánovania rozvoja miest. V území pôsobenia Regionálnej rozvojovej agentúry Južný región existuje len jedna iniciatíva integrovaného plánovania vidieckych území a to konkrétne prostredníctvom existujúceho mikroregiónu na princípe LEADER, prostredníctvom vytvorených miestnych akčných skupín.

Mikroregión Termál leží v južnej časti Nitrianskeho kraja a v severovýchodnej časti okresu Nové Zámky. Rozkladá sa v severovýchodnej časti okresu v okolí Podhájska, združujúc spolu s Podhájskou 12 obcí v tejto oblasti – Trávnica, Čechy, Kolta, Bardoňovo, Pozba, Maňa, Dedinka, Hul, Dolný Ohaj, Veľké Lovce a Radava. Kompaktnosť mikroregiónu narúša iba obec Vlkaš, v západnej časti územia, ktorá nemá záujem o členstvo v mikroregióne Termál.

12. Zoznam obcí, ktoré v okrese Nové Zámky využívajú finančné nástroje Európskej komisie a EIB, konkrétne JEREMIE, JASPES a JESSICA

JEREMIE – národné a regionálne financovanie MSP: Využitie finančného know-how EÚ na podporu MSP v Európe JEREMIE je skratka pre Spojené európske zdroje pre iniciatívy mikro a stredných podnikov generálneho riaditeľstva Európskej komisie (GR Regio) a skupiny EIB (Európsky investičný fond a Európska investičná banka). JEREMIE poskytuje rámec pre sériu koherentných finančných činností na zdokonalenie finančného prostredia pre malé podniky (stredné, malé a mikro podniky známe ako MSP) na národnej, regionálnej a miestnej úrovni. Rast malých podnikov, prístup k financiám a rizikómu kapitálu umožňuje ich hospodársky rast a konkurencieschopnosť.

Zdroje JEREMIES sú odvodené od Štrukturálnych fondov EÚ pre finančné obdobie 2007 – 2013, financie sú vydané Európskou komisiou pre rozvoj členských štátov EÚ a ich regiónov. Národná a regionálna verejná správa členských štátov EÚ zodpovedná za alokáciu Štrukturálnych fondov EÚ môže žiadať o účasť v rámci finančných činností JEREMIE. Iniciatíva JEREMIE ponúka nové možnosti pre členské štáty a regióny na investovanie a reinvestovanie štrukturálnych fondov používajúc finančné nástroje miesta grantov. Možnosti

investovania a reinvestovania prostredníctvom JEREMIE znamená, že fondy sú využité s maximálnym prospechom, získavajúc pridanú hodnotu alebo vplyv a tiež, že fondy môžu byť využité pre MSP na dlhšie obdobie. Finančné nástroje JEREMIE priťahujú k skupine EIB expertízy vo financovaní MSP, hlavne záruky, rizikový kapitál, zabezpečenie a pôžičky. Finančné produkty JEREMIE budú operovať na trhu na povzbudenie účasti súkromných ako aj verejných finančných inštitúcií, čo je kľúčové dôležité.

JEREMIE poskytuje škálu pohľadávok a majetkových finančných nástrojov na získanie najvhodnejšej alokácie fondov podľa národných, regionálnych alebo miestnych požiadaviek. Iniciatíva dovoľuje rozumný prvotný finančný príspevok od národnej a regionálnej správy s možnosťami zvýšiť finančnú alokáciu neskôr. Zmena finančných nástrojov počas implementačného cyklu sa dá predpovedať, umožňujúc citlivý prístup k podmienkam postupu na národnej, regionálnej alebo miestnej úrovni, ako napr. trhové vzťahy. Takto JEREMIE poskytuje členským štátom a regiónom finančné nástroje „šité na mieru“, naformulované tak, aby boli optimálne použité v každom prípade. Iniciatíva JEREMIE umožňuje členským štátom a regionálnym správam uplatniť know-how finančnej skupiny EIB na národnej, regionálnej a miestnej úrovni na zameranie činností, ktoré zdokonaľujú finančné podmienky pre MSP. Fondy JEREMIE nie sú pridelené priamo malým a stredným podnikom (MSP). Malé a stredné podniky by preto nemali žiadať EIF, alebo EK o finančnú pomoc. MSP, ktoré majú záujem o pridelenie peňazí, musia identifikovať a kontaktovať sprostredkujúcu finančnú inštitúciu v svojej krajine v zmysle informácií na príslušnej webovskej adrese, keď táto iniciatíva sa stane aktuálnou v príslušnom členskom štáte a regióne.

JASPERS – Spoločná pomoc na podporu projektov v európskych regiónoch – je iniciatíva, ktorú v roku 2006 spoločne založila EK s Európskou investičnou bankou (EIB) a Európskou bankou pre obnovu a rozvoj (EBRD). Spomínané banky sa touto formou angažujú v pomoci členským štátom EÚ v strednej a východnej Európe tvoriť vysokokvalitné projekty spolufinancované zo štrukturálnych a Kohézneho fondu EÚ. Pomoc z programu JASPERS sa príjmom poskytuje bezplatne a odvíja sa od ľudských zdrojov poskytnutých zo strany EIB a EBRD v kombinácii s finančnými zdrojmi z rozpočtu Európskej komisie na technickú pomoc.

JESSICA (Joint European Support for Sustainable Investment in City Areas), ktorá je iniciatívou EK, EIB a Európskej rozvojovej banky a jej cieľom je presadzovanie trvalo udržateľného investovania, rastu a pracovných miest v európskych mestských oblastiach. Poskytne riadiacim orgánom operačných programov možnosť využiť výhody vonkajšej expertízy a lepšieho prístupu k úverom za účelom presadzovania mestského rozvoja, vrátane úverov pre sociálne bývanie, ak to bude vhodné. Podobne ako JEREMIE by mala fungovať prostredníctvom identifikácie špecializovaných mestských rozvojových fondov alebo holdingových fondov, ktoré budú investovať do viac ako jedného mestského rozvojového fondu poskytujúc im kapitál, úvery a záruky. Mestské rozvojové fondy sú fondy, ktoré budú investovať priamo do projektov verejno-súkromného partnerstva a ostatných projektov v urbanizačnom kontexte. Projekty schválené pre podporu z fondov budú financované iba poskytnutím kapitálu alebo úverov, a nie grantmi. Mestské rozvojové fondy budú spolu manažované s profesionálmi z bankového a súkromného sektora, ktoré by mali prispievať finančne, technicky, manažérskymi expertízami a flexibilitou manažmentu projektov spolufinancovaných z ERDF.

Využívanie finančných nástrojov Európskej komisie a EIB v regióne pôsobenia RRA Južný región z prieskumu vykonaného prostredníctvom agentúry v regióne svojho pôsobenia a prostredníctvom dostupných zdrojov uvedených na internetových stránkach jednotlivých

podprogramov, sme zistili, že z vyššie uvedenej ponuky finančných nástrojov sa v okrese Nové Zámky nevyužívajú. Z dostupných zdrojov sa nám však nepodarilo zistiť využitie prostriedkov z ostatných finančných nástrojov, keďže internetové stránky jednotlivých programov takýto zoznam neposkytujú a nie je preto možné vykonať hlbšiu analýzu ich využitia v okrese.

13. Zoznam obcí, ktoré sú v okrese Nové Zámky zapojené do verejno-súkromných partnerstiev

V okrese Nové Zámky podľa našich analýz, okrem už spomenutého mikroregiónu Termál – vid' bod 11. – neexistujú žiadne verejno-súkromné partnerstvá.

14. Zoznam obcí, ktoré sú v okrese Nové Zámky zapojené do programov cezhraničnej, medziregionálnej a nadnárodnej spolupráce (takisto bod 17.)

Tabuľka číslo 19.

| P. č. | Obec, mesto | Názov spolupráce |
|-------|-------------------|--|
| 1 | Andovce | Združenie obcí - regionálne vzdelávacie centrum samosprávy v Nitre, Združenie obcí a miest mikroregión Novozámocko, Združenie obcí mikroregiónu "Cergát - Váh" |
| 2 | Bajtava | "Združenie obcí - Južný región", Združenie obcí - regionálne vzdelávacie centrum samosprávy v Nitre |
| 3 | Bánov | Združenie mesta o obcí mikroregiónu Šurany-Bánov-Lipová |
| 4 | Bardoňovo | Združenie obcí - Termál |
| 5 | Belá | "Združenie obcí - Južný región", Mikroregión "Dolné Pohronie a južná časť Podunajska" |
| 6 | Bíňa | "Združenie obcí - Južný región", Mikroregión "Dolné Pohronie a južná časť Podunajska" |
| 7 | Branovo | Združenie obcí a miest mikroregión Novozámocko |
| 8 | Bruty | "Združenie obcí - Južný región", Mikroregión "Dolné Pohronie a južná časť Podunajska" |
| 9 | Čechy | Združenie obcí - Termál |
| 10 | Černík | Zájmové združenie obcí VEKOČEM, Združenie obcí - Termál |
| 11 | Dedinka | Združenie obcí - Termál |
| 12 | Dolný Ohaj | Združenie obcí za čistou Žitavu |
| 13 | Dubník | "Združenie obcí - Južný región", Dvory a okolie - združenie obcí |
| 14 | Dvory nad Žitavou | Dvory a okolie - združenie obcí |
| 15 | Gbelce | "Združenie obcí - Južný región" |
| 16 | Hul | Združenie obcí za čistou Žitavu |

| | | |
|----|---------------------|---|
| 17 | Chľaba | "Združenie obcí - Južný región" |
| 18 | Jasová | Združenie obcí pre trvalo udržateľné nakladanie s komunálnymi odpadmi, |
| 19 | Jatov | Združenie obcí a miest mikroregión Novozámocko, Združenie obcí pre trvalo udržateľné nakladanie s komunálnymi odpadmi |
| 20 | Kamenica nad Hronom | "Združenie obcí - Južný región", Záujmové združenie obcí - SIKENICA - Községek Érdekvédetmi Szövetsége |
| 21 | Kamenín | "Združenie obcí - Južný región", Mikroregión "Dolné Pohronie a južná časť Podunajska" |
| 22 | Kamenný Most | "Združenie obcí - Južný región", Mikroregión "Dolné Pohronie a južná časť Podunajska" |
| 23 | Kmeťovo | Združenie obcí pre trvalo udržateľné nakladanie s komunálnymi odpadmi, Združenie obcí za čistú Žitavu |
| 24 | Kolta | Združenie obcí – Termál, Združenie obcí a miest mikroregión Novozámocko |
| 25 | Komjatice | Záujmové združenie obcí VEKOČEM, Združenie obcí pre trvalo udržateľné nakladanie s komunálnymi odpadmi |
| 26 | Komoča | Združenie obcí a miest mikroregión Novozámocko, Združenie obcí mikroregiónu "Cergát - Váh", Združenie obcí pre trvalo udržateľné nakladanie s komunálnymi odpadmi |
| 27 | Leľa | "Združenie obcí - Južný región" |
| 28 | Lipová | Združenie mesta o obcí mikroregiónu Šurany-Bánov-Lipová |
| 29 | Ľubá | "Združenie obcí - Južný región", Mikroregión "Dolné Pohronie a južná časť Podunajska" |
| 30 | Malá nad Hronom | "Združenie obcí - Južný región", Mikroregión "Dolné Pohronie a južná časť Podunajska", Záujmové združenie obcí - SIKENICA - Községek Érdekvédetmi Szövetsége |
| 31 | Malé Kosihy | "Združenie obcí - Južný región" |
| 32 | Maňa | Združenie obcí – Termál, Združenie obcí pre trvalo udržateľné nakladanie s komunálnymi odpadmi, Združenie obcí za čistú Žitavu |
| 33 | Michal nad Žitavou | Združenie obcí za čistú Žitavu |
| 34 | Mojzesovo | Záujmové združenie obcí VEKOČEM, Združenie obcí pre trvalo udržateľné nakladanie s komunálnymi odpadmi |
| 35 | Mužla | "Združenie obcí - Južný región" |
| 36 | Nána | "Združenie obcí - Južný región" |
| 37 | Nová Vieska | "Združenie obcí - Južný región" |
| 38 | Nové Zámky | Združenie obcí a miest mikroregión Novozámocko |
| 39 | Obid | "Združenie obcí - Južný región" |
| 40 | Palárikovo | Združenie obcí mikroregiónu "Cergát - Váh", |

| | | |
|----|-------------------|--|
| | | Združenie obcí pre trvalo udržateľné nakladanie s komunálnymi odpadmi |
| 41 | Pavlová | "Združenie obcí - Južný región" Záujmové združenie obcí - SIKENICA - Községek Érdekvédetmi Szövetsége |
| 42 | Podhájska | "Združenie obcí - Liska", Združenie obcí – Termál, Združenie obcí pre trvalo udržateľné nakladanie s komunálnymi odpadmi |
| 43 | Pozba | Združenie obcí – Termál, Združenie obcí pre trvalo udržateľné nakladanie s komunálnymi odpadmi |
| 44 | Radava | Združenie obcí – Termál, Združenie obcí pre trvalo udržateľné nakladanie s komunálnymi odpadmi |
| 45 | Rastislavice | Združenie obcí pre trvalo udržateľné nakladanie s komunálnymi odpadmi |
| 46 | Rúbaň | "Združenie obcí - Južný región", Dvory a okolie - združenie obcí |
| 47 | Salka | "Združenie obcí - Južný región" |
| 48 | Semerovo | Združenie obcí a miest mikroregión Novozámocko |
| 49 | Sikenička | "Združenie obcí - Južný región", Záujmové združenie obcí - SIKENICA - Községek Érdekvédetmi Szövetsége |
| 50 | Svodín | "Združenie obcí - Južný región" |
| 51 | Šarkan | "Združenie obcí - Južný región" |
| 52 | Štúrovo | "Združenie obcí - Južný región" |
| 53 | Šurany | Združenie mesta o obcí mikroregiónu Šurany-Bánov-Lipová |
| 54 | Trávnica | "Združenie obcí - Liska", Združenie obcí – Termál, Združenie obcí pre trvalo udržateľné nakladanie s komunálnymi odpadmi |
| 55 | Tvrdošovce | Združenie obcí a miest mikroregión Novozámocko, Združenie obcí mikroregiónu "Cergát - Váh" |
| 56 | Úľany nad Žitavou | Združenie obcí za čistou Žitavu |
| 57 | Veľký Kýr | Záujmové združenie obcí VEKOČEM, Združenie obcí pre trvalo udržateľné nakladanie s komunálnymi odpadmi |
| 58 | Vlkas | Združenie obcí pre trvalo udržateľné nakladanie s komunálnymi odpadmi, Združenie obcí za čistou Žitavu |
| 59 | Zemné | Združenie obcí a miest mikroregión Novozámocko, Združenie obcí mikroregiónu "Cergát - Váh" |

15. Zoznam obcí v okrese Nové Zámky, na území ktorých sú podnikateľské činnosti zamerané na podporu inovatívnych procesov, transfer nových a environmentálnych technológií a poznatkovo náročných výrob s definovaním formy subjektu

Podnikateľské inkubátory – nie sú žiadne,

Klastre – nie sú žiadne,

Inovačné centrum - Výskumný ústav zeleninársky v Nových Zámkoch, ktorý sa zaoberá výskumom, šľachtením, genofondom a poradenstvom,

Podnikový výskum a vývoj – ani v okresnom meste neexistuje,

Technologické platformy a ani vedecko-technologické parky nie sú.

16. Zoznam obcí v okrese Nové Zámky, ktoré nie sú napojené na verejný vodovod a verejnú kanalizáciu

V okrese Nové Zámky sú len dve obce, ktoré nie sú napojené na verejný vodovod: časť obce Strekov a Sikenička.

Tabuľka č.20: Prehľad o počte obcí Nitrianskeho kraja napojených na verejný vodovod

| Nitriansky kraj | Napojenie na verejný vodovod | | | | | | | | | | | |
|-----------------|------------------------------|------|-------|-------|-------|-------|-------|-------|-------|-------|-------|-------|
| | 2008 | | 1997 | | 1998 | | 1999 | | 2000 | | 2001 | |
| | Počet | v % | počet | v % | počet | v % | počet | v % | počet | V % | počet | v % |
| Komárno | | | 38 | 92,68 | 39 | 95,12 | 39 | 95,12 | 39 | 95,12 | 39 | 95,12 |
| Levice | | | 41 | 46 | 43 | 48 | 45 | 51 | 50 | 56,17 | 50 | 56,17 |
| Nitra | | | 27 | 47 | 43 | 74 | 44 | 76 | 46 | 78 | 52 | 88 |
| Nové Zámky | 61 | 98,4 | 47 | 75,81 | 48 | 77,42 | 50 | 80,65 | 52 | 83,87 | 55 | 88,71 |
| Šaľa | | | 13 | 100 | 13 | 100 | 13 | 100 | 13 | 100 | 13 | 100 |
| Topoľčany | | | 38 | 70,3 | 38 | 70,3 | 38 | 70,3 | 38 | 70,3 | 38 | 70,3 |
| Zlaté Moravce | | | | | | | | | | | 16 | 50 |

Tabuľka č. 21: Prehľad o počte obcí Nitrianskeho kraja napojených na verejnú kanalizáciu

| Nitriansky kraj | Napojenie na verejnú kanalizáciu | | | | | | | | | | | |
|-----------------|----------------------------------|-------|-------|-------|-------|-------|-------|-------|-------|-------|-------|------|
| | 1997 | | 1998 | | 1999 | | 2000 | | 2001 | | 2008 | |
| | počet | v % | počet | v % | počet | v % | počet | v % | počet | v % | počet | v % |
| Spolu | 24 | 6,86 | 26 | 7,43 | 27 | 7,71 | 30 | 8,57 | 35 | 10 | | |
| Komárno | 5 | 12,19 | 5 | 12,19 | 6 | 14,63 | 7 | 17,07 | 7 | 17,07 | | |
| Levice | 7 | 7,9 | 7 | 7,9 | 7 | 7,9 | 7 | 7,9 | 8 | 9 | | |
| Nitra | 3 | 35,34 | 4 | 47,12 | 4 | 47,12 | 4 | 47,12 | 5 | 58,9 | | |
| Nové Zámky | 5 | 8,06 | 5 | 8,06 | 5 | 8,06 | 6 | 9,68 | 7 | 11,29 | 14 | 22,6 |
| Šaľa | 1 | 7,7 | 2 | 14,4 | 2 | 14,4 | 3 | 23,1 | 4 | 30,8 | | |
| Topoľčany | 1 | 1,85 | 1 | 1,85 | 1 | 1,85 | 1 | 1,85 | 2 | 3,7 | | |
| Zlaté Moravce | 2 | 6,25 | 2 | 6,25 | 2 | 6,25 | 2 | 6,25 | 2 | 6,25 | | |

17. Zoznam obcí v okrese Nové Zámky, ktoré vyvíjajú spoluprácu s ďalšími obcami na území okresu

Vid'. bod: 14.

18. Identifikovanie oblastí v okrese Nové Zámky, v ktorých je zaznamenaná najvyššia dochádzka za prácou

V spojitosti s migráciou nie sú k dispozícii žiadne štatistické údaje, mobilita pracovných síl sa nemeria v žiadnej forme. Počet obyvateľov mikroregiónu je nad 25 tisíc. Z toho je podiel aktívnych osôb 48 % (muži 26 %, ženy 22 %) a podiel pracujúcich je viac ako 32 % (muži 19 %, ženy 13 %).

Nakoľko podnikateľské subjekty mikroregiónu nie sú schopné vytvoriť pre obyvateľstvo dostatok pracovných príležitostí, je aktívne obyvateľstvo takmer dennodenne nútené migrovať medzi svojim pracoviskom a bydliskom. Jedna časť obyvateľstva oblasti si našla zamestnanie v najbližších väčších mestách (Nové Zámky, Štúrovo, Nitra, Levice), ale v peknom počte dochádzajú za prácou aj do hlavného mesta. Z tohto dôvodu je na obyvateľstvo mikroregiónu charakteristické, že z hľadiska migrácie uprednostňujú väčšie mestá v susedstve. Vďaka blízkosti hraníc poskytujú možnosť zamestnať sa aj firmy a veľkopodniky v Maďarskej republike, ako napríklad Nokia, respektíve závody nachádzajúce sa v priemyselných parkoch miest Ostrihom a Tatabánya.

Podľa štatútu opýtaných na trhu práce ich možno deliť do troch kategórií. Najviac z nich spadá do kategórie s aktívnym príjmom (66,8%), nezamestnaný (16,6%) a dôchodcovia (5%).

Väčšina aktívne zamestnaných nepracuje vo svojej profesii. Túto skutočnosť odôvodňujú tým, že sa nevedeli zamestnať vo svojej pôvodnej profesii. V priemysle pracuje 13,1% a 9% pracuje v školstve. Počet pracujúcich v ostatných odvetviach ukazuje rovnomerné rozloženie. To je možné odôvodniť tým, že opýtaní pracujú v rôznorodých odvetviach. Najčastejšie sa vyskytujúce pracovné okruhy u zamestnaných (zvárač, práca pri páse, opravár...atď.) zdravotníctvo (zdravotné sestry, lekárnicky personál) učiteľ. 45,7% opýtaných je zaučený alebo odborný pracovník.

Viac ako polovica (57%) zamestnaných má zamestnanie na území trvalého bydliska a 26% dochádza do zamestnania do blízkych miest a obcí. Je veľmi zaujímavé že medzi opýtanými bolo 14 osôb, ktorí pracujú v zahraničí.

71% zamestnaných na dochádzku za prácou potrebuje menej ako pol hodinu, 17% potrebuje pol až 1 hodinu, a viac ako 1 hodinu potrebuje na dochádzku za prácou len 9% opýtaných. Väčšina zamestnaných pracuje na plný pracovný úväzok s fixným pracovným časom (72%), druhá polovica pracuje na plný pracovný úväzok s flexibilným pracovným časom (25%). Počet zamestnaných na čiastočný pracovný úväzok je len niekoľko percent.

Vypracovala: RRA Južný región

V Štúrove, dňa 14. decembra 2011